



LÆRERSTANDENS BRANDFORSIKRING G/S

Årsrapport 2010



Således vedtaget på selskabets
ordinære generalforsamling
den: 30/11 2011


dirigent

www.lb.dk

CVR-nr.: 65 26 43 15

Indholdsfortegnelse

Koncernoversigt	4
Ledelsesberetning for LB og LB koncernen	
- Året, der gik	5
- Årets resultat	5
- Årets forsikringsforløb	7
- Investeringsvirksomhed	9
- Individuelt solvensbehov og væsentlige risici	10
- Videnressourcer	14
- Koncernrevisionsudvalg	15
- Usikkerhed ved indregning og måling	15
- Forsknings- og udviklingsaktiviteter	15
- Aktiviteter i udlandet	15
- Forventninger til 2011	15
Koncernvirksomheder	16
Personkreds	18
Bestyrelsesgodkendte hverv	20
Andre ledelseshverv	21
Bestyrelsens og direktionens aflønning	21
Regnskab for LB og LB koncernen	
- Ledelsespåtegning	23
- Intern revisions påtegning	24
- Den uafhængige revisors påtegning	25
- Anvendt regnskabspraksis	26
- Resultatopgørelse	32
- Balance	34
- Egenkapitalopgørelse	36
- Noter til årsregnskabet	38

Generalforsamling

Ordinær generalforsamling afholdes lørdag den 30. april 2011

Foto: Falck, Scanpix

Design: Esben Bregninge Design

Tryk Rosendahls Schultzgrafisk

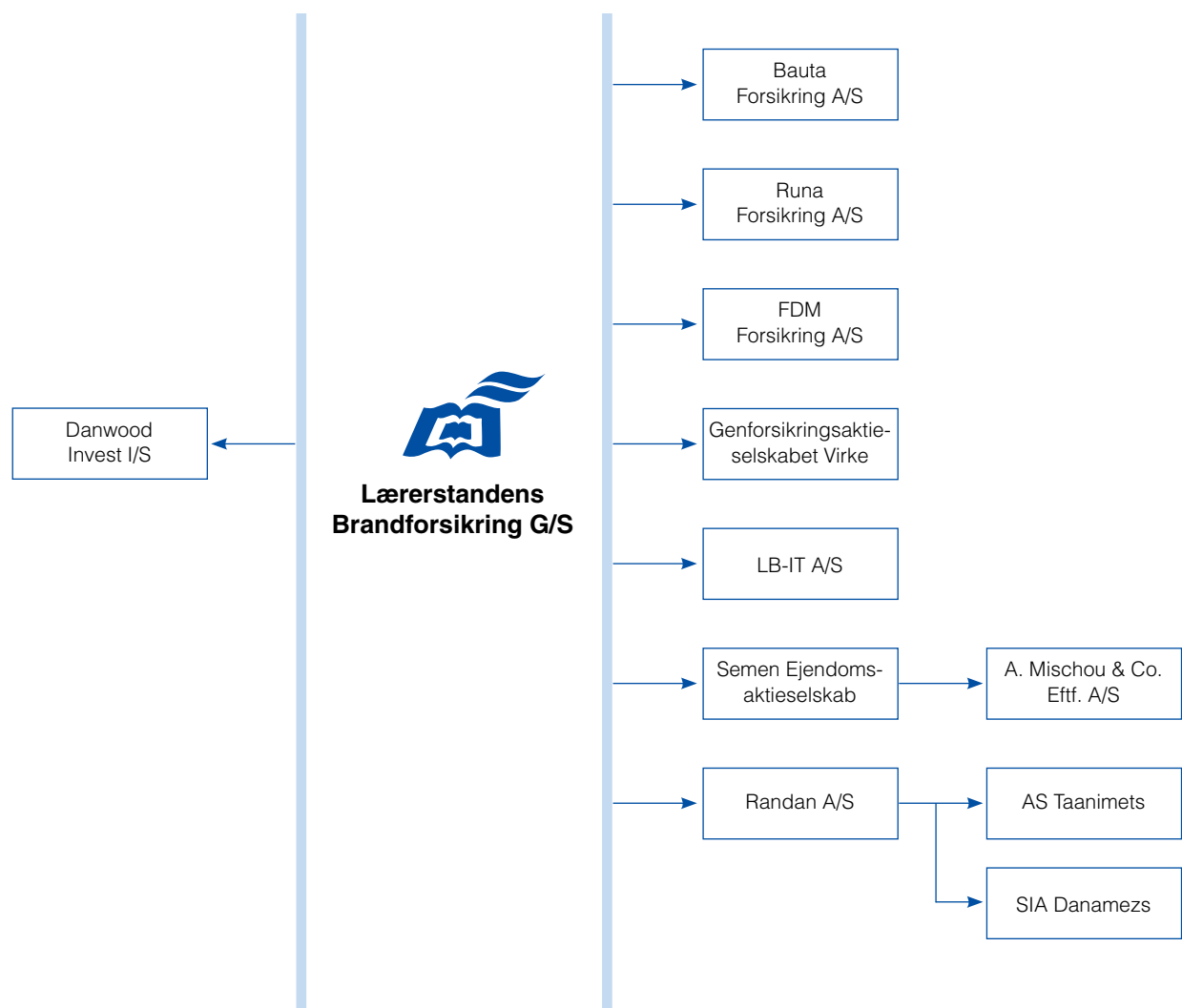




Koncernoversigt

Koncerndiagram for LB koncernen

(omfatter virksomheder, der indgår i koncernregnskabet)



Ledelsesberetning for LB og LB koncernen

Året, der gik

En række vejrligsforhold har påvirket forsikringsdriften i året 2010. Hårdt vintervejr i henholdsvis starten og slutningen af året, vulkanudbruddet på Island og ekstreme skybrud er de begivenheder, der har haft væsentligst indvirkning. Således har der været et utilfredsstillende forløb inden for forsikringsforretningen.

På investeringsområdet var der en forholdsvis positiv udvikling, om end markederne var præget af usikkerhed i forhold til valuta og rente.

Administrationsomkostningerne har haft et tilfredsstillende forløb, idet de dog er påvirket af arbejdet med forberedelse til solvens II.

Med virkning fra 1. december 2009 og ved hovedforfald hen over 2010 blev præmien for husforsikringen forhøjet med i gennemsnit 10 %.

På indboforsikringen er der med virkning fra 1. januar 2011 varslet tilpasninger i dækningen samt præmieforhøjelse på 10 % - 12 %.

Udviklingen af et nyt forsikringssystem inden for police-administration fortsætter efter planen, og forventes færdig 31. december 2012.

Årets resultat

For 2010 var forventningen, at det forsikringstekniske resultat ville blive på niveau med 2009. For aktiemarkederne forventedes efter en stigning i aktiekurserne i 2009 en mere jævn udvikling med mindre kursudsving. I forhold til obligationerne ville et forventet svagt stigende renteniveau betyde lidt faldende kurser.

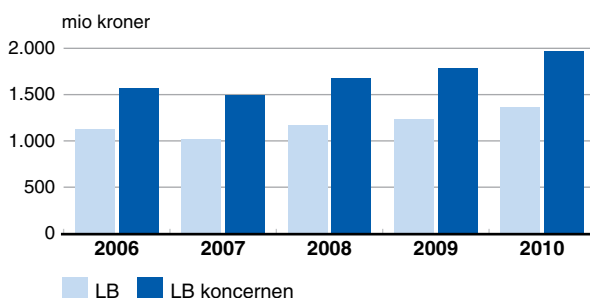
Forsikringsdriften har på grund af vejrligsforhold udviklet sig dårligere end forventet, mens afkastet af investeringerne er bedre end forventet.

Resultatet efter skat udgør i LB et overskud på 127,1 mio. kr. mod et overskud på 345,2 mio. kr. i 2009. Årets resultat er samlet set mindre tilfredsstillende.

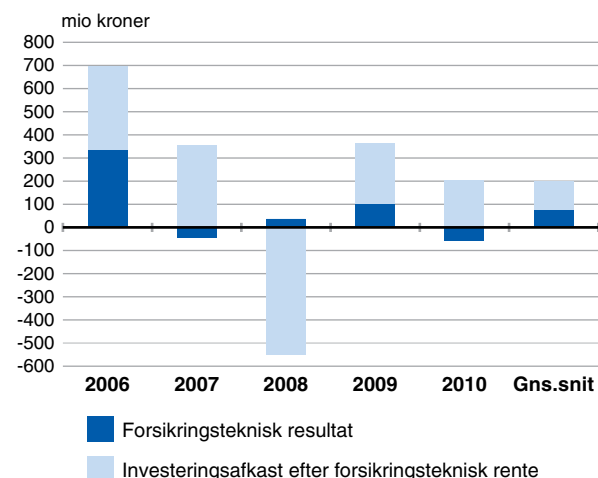
I LB koncernen udgør det samlede resultat efter skat – før fradrag af minoritetsinteressers andel - et overskud på 140,1 mio. kr. mod et overskud på 366,4 mio. kr. i 2009.

Det forsikringstekniske resultat udgør i LB et underskud

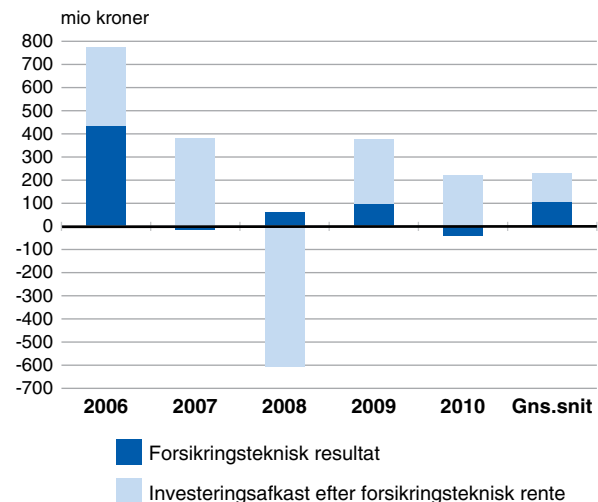
Bruttopræmieindtægt i LB og LB koncernen 2006-10



Forsikringsteknisk resultat og investeringsafkast efter forsikringsteknisk rente i LB 2006-10 samt gennemsnit



Forsikringsteknisk resultat og investeringsafkast efter forsikringsteknisk rente i LB koncernen 2006-10 samt gennemsnit



på 57,4 mio. kr. mod et overskud på 103,1 mio. kr. i 2009. For koncernen udgør forsikringsteknisk resultat et underskud på 42,8 mio. kr., hvor overskuddet i 2009 var på 96,4 mio. kr.

I LB udgør bruttopræmieindtægten 1.365,4 mio. kr. mod 1.239,4 mio. kr. i 2009. Bruttopræmieindtægten er fratrukket anciennitetsrabatt på 72,4 mio. kr., hvor anciennitetsrabatten i 2009 udgjorde 65,2 mio. kr. For koncernen er bruttopræmieindtægten 1.969,6 mio. kr. mod 1.791,5 mio. kr. i 2009.

Præmieindtægten for egen regning udgør i LB 1.323,8 mio. kr. mod 1.203,4 mio. kr. i 2009 og for koncernen 1.923,5 mio. kr. mod 1.750,7 mio. kr. i 2009.

I 2010 er bruttoerstatningsprocenten i LB 94,9 % mod 80,9 % i 2009. Korrigeret for en tilbagebetaling vedrørende Taksatorringen udgjorde bruttoerstatningsprocenten i 2009 til sammenligning 82,6 %. Koncernens bruttoerstatningsprocent blev på 91,3 % mod 83,4 % i 2009.

Resultat af afgiven forretning blev et underskud på 2,6 mio. kr. mod et underskud på 35,8 mio. kr. i 2009

De forsikringsmæssige driftsomkostninger for egen regning i LB udgør 136,1 mio. kr. Selskabet har indgået en lokalaftale om udbetaling af bonus. Ordningen omfatter samtlige medarbejdere – dog ikke forsikringskonsulenterne og intern revision. Der er ikke udløst bonus i året, da kriterierne for udbetaling ikke er opfyldt. Der gælder ingen andre incitamentsordninger.

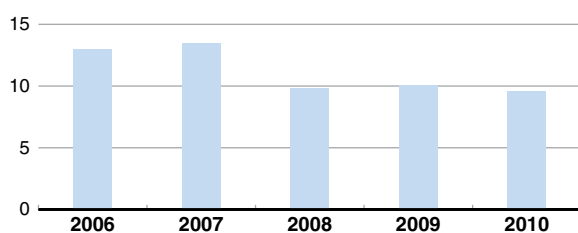
I 2009 udgjorde driftomkostningerne for egen regning 116,8 mio. kr. Omkostningerne var navnlig påvirket af tilbagebetaling af delvist momsfradrag.

LB's bruttoomkostningsprocent i 2010 udgør 10,1 %, hvor bruttoomkostningsprocenten i 2009 udgjorde 9,3 %. For koncernen blev bruttoomkostningsprocenten 10,8 % mod 10,0 % i 2009 (incl. tilbagebetaling af delvist momsfradrag og bonus til medarbejderne).

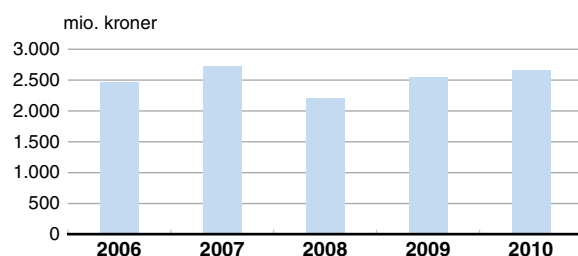
Selskabets combined ratio blev 105,2 % og koncernens combined ratio blev 103,0 %. I 2009 udgjorde den 93,1 % og for koncernen 95,7 %.

LB's investeringsafkast blev et overskud på 203,4 mio. kr. efter overførsel til forsikringsteknisk rente. I 2009 blev det tilsvarende afkast et overskud på 262,1 mio. kr. Koncernens investeringsafkast blev et overskud på 220,4 mio. kr. mod et overskud på 278,0 mio. kr. i 2009.

Solvendækning for LB 2006-10



Egenkapitalen for LB 2006-10



Bestyrelsen indstiller, at årets resultat disponeres således:

Opskrivningshenlæggelser	382 t.kr.
Reserve for nettoopskrivning efter indre værdis metode	52.434 t.kr.
Overført overskud eller underskud	74.287 t.kr.

Med virkning fra 1. januar 2011 og pr. hovedforfald året ud indføres et moderniseret indboforsikringsprodukt, ligesom præmien forhøjes med 10 % - 12 %.

Der er ikke i øvrigt indtrådt begivenheder efter regnskabsårets afslutning, som vil kunne forrykke vurderingen af årsregnskabet.



Årets forsikringsforløb

Porteføljewedviklingen

I 2010 er der i LB indtegnet i alt 51.618 nye forsikringer, hvilket er en stigning på 7,41 % i forhold til 2009. Afgangen af forsikringer steg i året med 2,89 % i forhold til afgang i 2009. LB har i 2010 en nettotilgang i antallet af forsikringer på i alt 19.503, og i koncernen udgør nettotilgangen af forsikringer 30.238.

I året er der i LB sket en porteføljepræmietilvækst på 131,4 mio. kr., hvorefter porteføljepræmien ved årets udgang udgør 1.549,5 mio. kr. For koncernen udgør porteføljepræmien 2.209,3 mio. kr.

Udviklingen svarer til forventningen.

Markedet er fortsat præget af betydelig konkurrence. Inden for privat skadeforsikring er der gennemført præmieforhøjelser i flere selskaber. Særligt på hus- og indboforsikringerne, der rammes af vejrligsforhold, herunder især voldsomme sky- og tøbrud.

Rejseforsikringen udvikles fortsat og tilpasses vedrørende dækningen og præmieniveau i forhold til den øgede rejseaktivitet.

Skadeudviklingen

Årets bruttoerstatningsudgifter udgør i LB 1.296,3 mio. kr. mod 1.002,6 mio. kr. i 2009. I koncernen udgør bruttoerstatningsudgifterne 1.797,9 mio. kr. mod 1.493,8 mio. kr. i 2009.

Udviklingen er særligt påvirket af de ekstreme vejrligsforhold hen over året, hvor skybrud samt følger efter vintervejret har den største påvirkning.

I 2010 kan der i LB konstateres et afløbstab brutto på 78,0 mio. kr. mod en afløbsgevinst brutto på 40,1 mio. kr. i 2009.

For koncernen er der et afløbstab på 71,5 mio. kr. mod en afløbsgevinst på 43,8 mio. kr. i 2009. Afløbsresultaterne fordeler sig forskelligt inden for koncernens enkelte selskaber og brancher.

Bilforsikringen

Det samlede resultat af bilforsikringen er tilfredsstillende, idet skadefrekvensen dog er steget i forhold til 2009, blandt andet som følge af glatføreuheld.

Med virkning fra september 2010 tilbydes som et tillæg til kaskoforsikringen en leasingdækning for privatleasede biler. Dækningen omfatter skader, som konstateres, når bilen afleveres ved leasingperiodens udløb.

Ulykkesforsikringen

Resultatet for 2010 er mindre tilfredsstillende. Der kan fortsat konstateres en stigende tendens i skadefrekvensen.

Indboforsikringen

Udviklingen inden for indboforsikringen er fortsat ikke tilfredsstillende. Med virkning i 2011 tilpasses dækningen, ligesom der gennemføres præmieforhøjelser på 10 % -12 %.

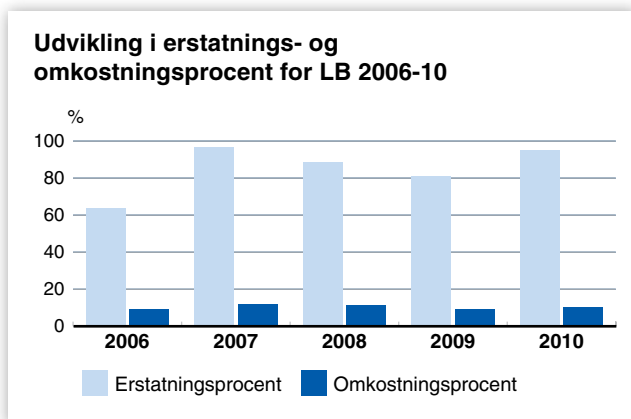
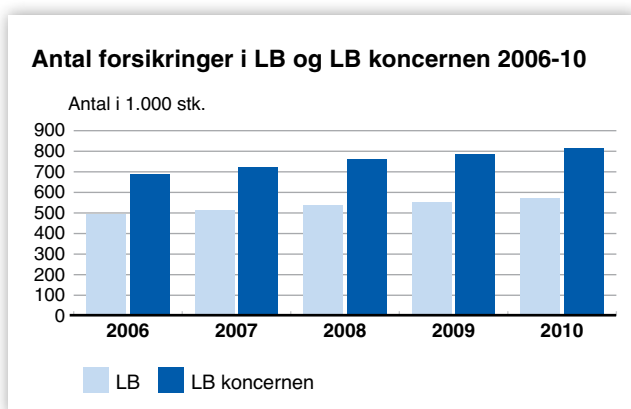
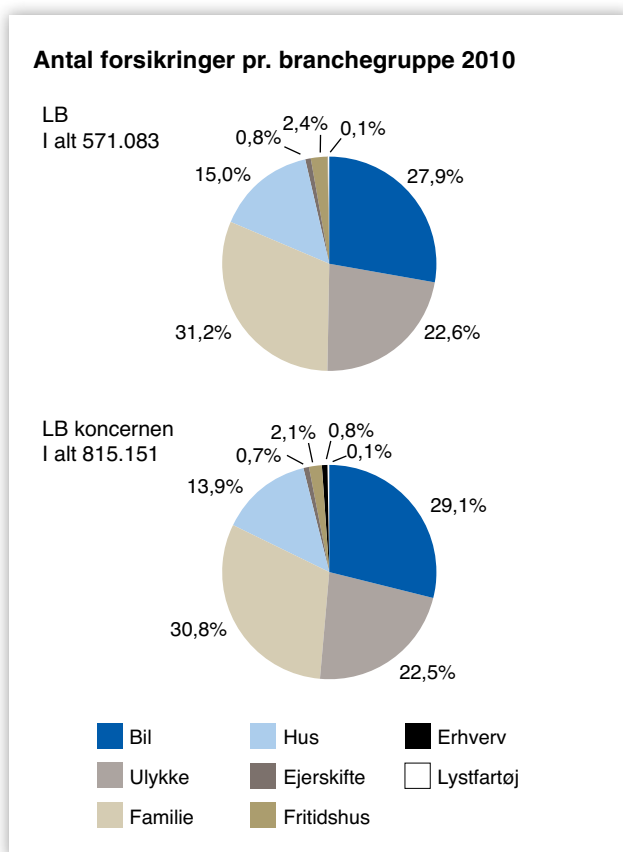
På indboforsikringen har der været en del skybrudsskader. Der kan samlet set konstateres et fald i tyveriskaderne. Imidlertid har der været en vis stigning i indbrud i lejligheder og inden for området af simple tyverier.

I forbindelse med vulkanudbruddet på Island i april 2010 blev der anmeldt adskillige skader under rejseforsikringen vedrørende forsinkelser. Vintervejret bød også på mange anmeldelser om forsinkelser.

Hus- / sommerhusforsikringen

Resultatet inden for hus- og sommerhusforsikringen er fortsat ikke tilfredsstillende. Voldsomme regnskyl i flere perioder i august 2010 har sat sit præg på skadeudviklingen, ligesom vintervejret med frostsprængninger, sne-tryks- og tøndbrudsskader har haft en mærkbar indflydelse.

Der blev ultimo 2009 gennemført præmieforhøjelser, som har fuld effekt i 2010.



Investeringsvirksomhed

Finanskrisens efterdønninger fortsatte ind i 2010, men nu med nye budgetproblemer for en lang række europæiske lande efter massiv statsstøtte til banksektoren. EU har været aktiv i en række redningsaktioner for bl.a. Grækenland og Irland. Samtidig er Portugal og Spanien måske de næste, der kan få problemer. Euroen er under pres, og kun indgreb fra de store EU-lande synes at kunne dæmpe uroen. Den fortsatte udpumpning af likviditet fra den europæiske centralbank har det meste af året kunnet holde renten nede, men sidst på året begyndte den at stige lidt. Der er en del spekulation i markedet omkring den videre renteutvikling, hvor en stigende inflation sammenholdt med en frygt for at dæmpe et gryende opsving bliver de elementer, der i de nærmeste år vil bestemme renteutviklingen. Forventningen er, at EU vil starte med at hæve renten lidt i efteråret 2011 og USA et kvartal senere. Renteforhøjelserne vil dog blive forholdsvis begrænsede. Risikovilligheden er i en vis grad vendt tilbage i markedet, og det har bl.a. medført en stigende interesse for de kreditobligationer, der var faldet til rekordlave niveauer. Det er således den del af markedet, der ligesom i 2009 har givet det største afkast.

Danske realkreditobligationer har samtidig vundet ind på statsobligationerne. Boliglånere har stadig i stort omfang valgt 1-årige flexlån, da disse lån har været meget billigere end f.eks. 30-årige lån med fast rente – dette gælder i hvert tilfælde på kort sigt, men indeholder samtidig en tilsyneladende stigende risiko for lånere, der skal refinansiere. For især institutionelle investorer betyder overvægten af korte obligationer en mangel på lange obligationer til deres mere langfristede investeringer. Staten er dog begyndt at udstede længere obligationer til finansiering af budgetunderskuddet, men disse giver fortsat en noget lavere rente end realkreditobligationer.

LB koncernen har fokus på risikostyringen af værdipapirinvesteringerne og arbejder med et indtjeningsbudget samt markedsindeks for investeringsaktiverne. Der arbejdes med en række risikorammer, et soliditetsminimum samt en overgrænse for det antal dage, det vil kunne tage at realisere alle aktiver.

Der er samtidig en stigende opmærksomhed på størrelsen af indeståender i banker efter bortfaldet af statsgarantien for ubegrænsede bankindeståender i efteråret 2010.

1. januar 2013 træder de nye solvens II regler forventeligt i kraft, hvilket betyder, at finansielle institutioner i højere

grad skal fokusere på deres investeringsaktivers soliditet og omsættelighed.

Obligation beholdningen i LB på ca. 1,6 mia. kr. er øget med godt 300 mio. kr. i 2010. Renteafkastet er på grund af det lavere renteniveau og større investeringer i mere kortfristede papirer faldet til 63,4 mio. kr. selv med den lidt højere beholdning mod 65,1 mio. kr. i 2009. For hele LB koncernen blev renteindtægten 98,2 mio. kr. mod 101,8 mio. kr. i 2009.

Inklusive kurstab på 1,2 mio. kr. gav obligationerne i LB et afkast på 62,2 mio. kr. mod 98,7 mio. kr. i 2009 svarende til en forrentning på 4,4 % mod et markedsgennemsnit på 5,3 %. For LB koncernen blev afkastet 92,5 mio. kr. svarende til en forrentning på 4,5 %.

LB's beholdning af børsnoterede aktier gav et samlet afkast på 85,9 mio. kr. mod et afkast på 150,7 mio. kr. i 2009. Heraf udgjorde udbytteerne 17,4 mio. kr. og valutakursreguleringer 18,2 mio. kr. I alt et afkast på 14,1 % mod et markedsgennemsnit på 7,9 %. LB koncernens samlede afkast på aktiebeholdningen incl. en mindre beholdning af unoterede aktier blev på 120,2 mio. kr. mod et afkast på 183,7 mio. kr. i 2009.

LB's samlede afkast på værdipapirer blev i 2010 på 158,7 mio. kr., hvilket svarer til en forrentning på 8,8 %. Investeringsafkastet i LB koncernen blev på i alt 214,2 mio. kr. svarende til en forrentning på 7,9 %.

Investeringsafkastet af LB's grunde og bygninger blev et overskud på 20,3 mio. kr. mod et underskud på 11,4 mio. kr. i 2009. Resultatet i 2010 inkluderer en samlet opskrivning af ejendommene med 16,8 mio. kr. og er herudover præget af udgifter til istandsættelser. For koncernen blev investeringsafkastet på ejendomme et overskud på 22,7 mio. kr. mod et underskud på 25,0 mio. kr. i 2009. Den samlede opskrivning af koncernens ejendomme er på 13,9 mio. kr. Der er ikke i 2010 foretaget køb eller salg af ejendomme.

Skovinvesteringerne i Irland, Frankrig, Estland og Letland, der foretages gennem henholdsvis Danwood Invest I/S, Randan A/S, AS Taanimets og SIA Danamezs, viser en tilfredsstillende udvikling og værditilvækst. Skovningen og dermed træsalget var lidt større end de foregående år, idet priserne på træ på verdensmarkedet var stigende og nu har stabiliseret sig. Der er i 2010 solgt et skovareal i Frankrig på 155 ha. I Baltikum er der foretaget mindre supplerende investeringer i skovarealer, ligesom der er solgt mindre skovarealer.

Individuelt solvensbehov og væsentlige risici

Opgørelsen af tilstrækkelig basiskapital og individuelt solvensbehov tager udgangspunkt i en løbende kortlægning af selskabets og koncernens væsentlige risici.

Risikostyringen er overvejende baseret på en række politikker, som hvert år gennemgås og godkendes af selskabets bestyrelse.

Individuelt solvensbehov

Til varetagelse af arbejdet i forhold til bekendtgørelsen om solvens- og driftsplaner samt den tilhørende vejledning til opgørelse af individuelt solvensbehov er nedsat en intern risikokomité.

Hvert risikoområde er endvidere repræsenteret ved en risikoambassadør, som har til opgave i det daglige at identificere og vurdere risici. Risikoambassadørerne refererer til risikokomitéen.

Alle identificerede risici er registreret på risikoark med bemærkninger om eventuelle risikobegrænsende tiltag og kontroller samt eventuelle observationer. Ligeledes er det besluttet, hvilke risici der skal sættes kapital af til vedrørende det individuelle solvensbehov.

Der er udarbejdet retningslinier for risikostyring, forretningsgang for risikostyring og individuelt solvensbehov, en plan for fremskaffelse af kapital og nødplan samt en vurdering af koncernens selskabers kompleksitet.

Opgørelsen af individuelt solvensbehov pr. 31. december 2010 er opgjort i overensstemmelse med dette arbejde.

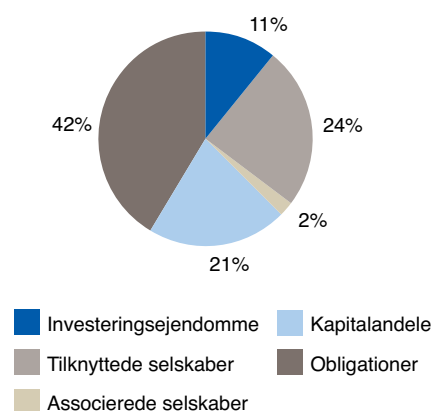
Der er i året etableret en risikostyrings- og compliancefunktion til varetagelsen af risiko- og solvens II arbejdet. Som led i arbejdet foretages i 2011 et skift af metode til opgørelse af det individuelle solvensbehov.

De i efteråret 2010 foretagne QIS-5-prøveberegninger har vist et tilfredsstillende resultat.

Skadeforsikringsrisici

Koncernen tegner alene privatforsikringer og mindre erhvervsforsikringer, hvilket giver en naturlig begrænsning i den risiko, der indtegnes. Derudover er besluttet en acceptpolitik, som indeholder begrænsninger vedrørende størrelsen af de enkelte risici.

LB investeringsaktiver pr. 31. december 2010



Afkast af investeringer sammenlignet med benchmark

	Afkast	Benchmark
Obligationer	4,43%	5,34%
Danske aktier	8,65%	36,42%
Udenlandske aktier	15,57%	-0,04%

Som benchmark for obligationsbeholdningen anvendes Nykredits Realkreditindeks. Som benchmark for danske børsnoterede aktier anvendes OMX20 og for udenlandske børsnoterede aktier anvendes Morgan Stanley Europe (MSCI).

Præmiatariferingen fastsættes ud fra analyser af lønsomhed, og hensættelser afsættes efter anerkendte aktuar-metoder.

Via reassurancen afdækkes uacceptable tab ved en enkelt skadebegivenhed eller en serie af skader, herunder også storm og andre katastrofer. Den samlede dækning for katastroferisici er maksimeret til niveauet for en 300 års begivenhed tillagt et sikkerhedstillæg, og hvor der bliver taget højde for, om pristalsudviklingen og vækst i porteføljen vil kunne indeholdes i kapaciteten.

Markedsrisici

Investeringspolitikken fastlægger selskabets investeringsrisici, og der er heri opstillet rammer for aktivsammensætningen, herunder rammer for aktivtyper, varighed, geografisk fordeling og risikoprofil.

Risikoområder

Skadeforsikringsrisici

Risici vedrørende præmier, hensættelser og katastrofer

Markedsrisici

Risikoen for at markedsværdien af selskabets aktiver og passiver ændres som følge af forandringer i markedsforholdene

Risici forbundet med indtjening/vækst

Risici vedrørende indtjening og vækst, hvis selskabets indtjening afviger væsentligt fra det budgetterede, hvis indtjeningen ikke er stabil eller hvis der ikke kan genereres tilstrækkelig kapital til planlagte aktiviteter

Strategiske risici

Risici i forbindelse med ændringer i

konkurrencesituationen samt forkerte ledelsesmæssige beslutninger

Kredit- og modpartsrisici

Risici i forbindelse med manglende evne til at indfri forpligtigelser eller tilgodehavender

Risikokoncentration

Risici vedrørende manglende spredning på medlemmer, produkter, investeringer m.v.

Koncernrisici

Risici i forbindelse med koncernens øvrige selskaber

Likviditetsrisici

Risici i forbindelse med manglende likviditet til erstatningsudbetalinger og omkostninger

Operationelle risici

Risici i forbindelse med menneskelige fejl, nedbrud af it-systemer, uhensigtsmæssige interne processer, brand, ny lovgivning, eksterne begivenheder, besvigelser m.m.

Kontrolrisici

Risici for tab som følge af begrænsede styrings- og kontrolværktøjer

Risici vedrørende størrelse og kompleksitet

Risici i forbindelse med selskabets størrelse og kompleksitet

Afviklingsrisici

Risici i forbindelse med køb og salg

Omdømmerisici

Risici i forbindelse med dårligt omdømme blandt interessenter

Der er fastsat nærmere bestemmelser om rente-, aktie-, ejendoms- og valutakursrisici samt enkeltinvesteringer.

Investeringspolitikken forvaltes af en internt nedsat investeringskomité.

Risici forbundet med indtjening/vækst

Koncernen har ingen ekspansionsplaner, men forventer en løbende stabil tilvækst.

Strategiske risici

Risici, der er forbundet med selskabets overordnede strategi, skønnes i al væsentlighed afspejlet i de anvendte budgetforudsætninger

Kredit- og modpartsrisici

Kreditrisici kan optræde i forbindelse med realkreditobligationer, hvor der måtte være store obligationsbeholdninger hos samme realkreditinstitut. I investeringspolitik-

ken findes et krav om spredning mellem de forskellige institutter.

I forhold til modpartsrisikoen hos reassuranceselskaber stilles i reassurancepolitikken krav om en minimumrating på BBB, ligesom der sker en passende spredning af afdækningen på flere reassuranceselskaber.

Vedrørende tilgodehavender over for forsikringstagere og tilgodehavender over for andre forsikringsvirksomheder er der en begrænset risiko forbundet hermed, idet der er en spredning på en stor kreds af medlemmer og forsikringsselskaber.

Risikokoncentration

Både inden for forsikringsprodukter samt investeringsområdet foretages en spredning af risikoen.



Koncernrisici

Der findes ikke særlige risici i koncernen som helhed. De associerede selskaber og datterselskaberne anses for risikoafdækkede under Finanstilsynets røde trafiklys-scenarie.

Likviditetsrisici

Der foretages en daglig styring af likviditeten. Ligeledes opsættes løbende prognoser, hvor det kortsigtede og langsigtede likviditetsbehov vurderes.

Den overvejende del af koncernens aktiver vil inden for få dage kunne realiseres.

Operationelle risici

It-området udgør en væsentlig del af de operationelle risici.

Selskabet arbejder løbende med at styrke den operationelle sikkerhed, herunder sikre betryggende kontrolprocedurer, beredskabsplaner og it-sikkerhed. Der er for selskabet og koncernen udarbejdet en it-sikkerhedspolitik med det formål at sikre en kontrolleret it-anvendelse. Der er som led i disse bestræbelser etableret en ekstra maskinstue, i en fysisk adskilt domicilejendom, med henblik på yderligere reduktion af risikoen for it-nedbrud.

Der er i øvrigt fokus på standardisering af såvel processer som it-produkter.

Via løbende uddannelse og investeringer i og udvikling af teknologi søges de operationelle risici begrænset. Nøglepersonproblematikker følges.



Kontrolrisici

Koncernen arbejder løbende med kontrolmiljøet. Der er indført kontroller på alle væsentlige områder og det vurderes, at der er en betryggende risikostyring og driftsafvikling.

Risici vedrørende størrelse og kompleksitet

Det vurderes, at koncernen har en forholdsvis ukompliceret forretning, da der alene udbydes standardprivatforsikringer samt mindre erhvervsforsikringer til en afgrænset gruppe. Koncernen har en forholdsvis ukompliceret investeringsstrategi, hvor der f.eks. ikke investeres i afledte finansielle instrumenter.

Afviklingsrisici

Koncernen har ikke særlige afviklingsrisici. F.eks. afvikles værdipapirer via VP Securities og altid afvikling mod betaling.

Omdømmerisici

Der bliver lagt vægt på åbenhed om koncernens aktiviteter og forhold.

Videnressourcer

Af særlig betydning for selskabets fremtidige indtjening er medlemmerne, medarbejderne, forretningsgange og processer samt teknologi.

Medlemmerne

Netop fordi der alene tilbydes forsikringer til afgrænsede grupper, er det af afgørende betydning, at der er en høj medlemstilfredshed.

I 2009 blev i LB gennemført en medlemstilfredshedsundersøgelse, hvor resultatet var meget tilfredsstillende.

Medarbejdere

At kunne tilbyde gode og billige forsikringer gør det ikke alene. Det er vigtigt, at der er en motiveret medarbejderstab, der gør en god indsats for at give medlemmerne den bedste service.

Det er væsentligt at kunne fastholde og tiltrække medarbejdere med de rette kvalifikationer. Derfor arbejdes der løbende på at indrette en attraktiv arbejdsplads med tryghed og udviklingsmuligheder. Det prioriteres, at der er plads til børnefamilier.

Der sker i den daglige ledelse en vurdering af medarbejdernes trivsel og engagement. Omsætningen af medarbejdere er forholdsvis lav.

Ultimo 2010 beskæftigede LB koncernen 439 medarbejdere fordelt med 378 på hovedkontoret og 61 i den udendørs organisation.

I 2010 er gennemført en medarbejdertilfredshedsundersøgelse. Resultatet var tilfredsstillende, idet der dog i forhold til 2007 er sket et marginalt fald i arbejdsglæden og en marginal stigning i loyaliteten.

Forretningsgange og processer

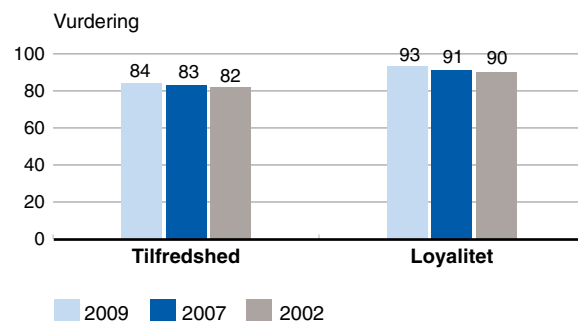
Der arbejdes løbende på at forbedre produktiviteten og kvaliteten i arbejdet.

Hjemmesiden bliver jævnlige forbedret og udbygget således, at medlemmerne vil opfatte hjemmesiden som det foretrukne medie i kontakten til koncernen. Medlemmerne har blandt andet mulighed for selv at ændre visse dele af forsikringsforholdet.

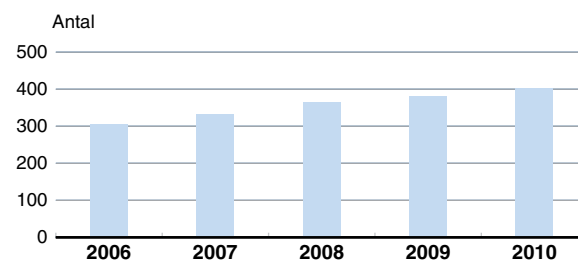
Teknologi

I de teknologiske løsninger, der besluttet og arbejdes med, lægges der afgørende vægt på driftssikkerheden,

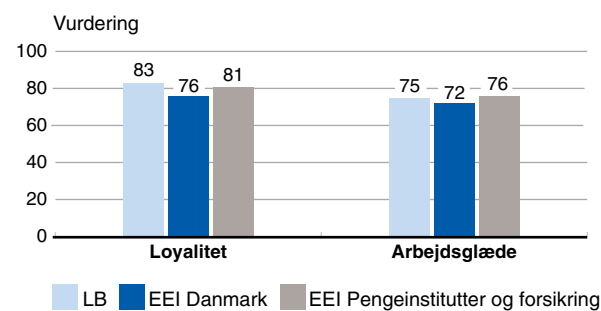
Medlemstilfredshed



Gennemsnitligt antal heltidsbeskæftigede i LB koncernen 2006-10



Medarbejdertilfredshed 2010



og der arbejdes løbende med at styrke it-sikkerheden, der er baseret på en it-sikkerhedspolitik.

Udviklingen af LB koncernens forsikringssystem varetages i Forsikringens DataCenter (FDC).

Der er primo 2010 igangsat en udvikling af et nyt forsikringssystem på policedelen. Udviklingen tager udgangspunkt i det eksisterende system (CPU system) og vil blive implementeret i moduler i takt med færdiggørelsen. Med

det formål at udvikle systemet er etableret et selvstændigt selskab, LB-IT A/S. Udviklingen går som planlagt.

Koncernrevisionsudvalg

Bestyrelsen har i henhold til lovgivningen nedsat et koncernrevisionsudvalg, der skal have særlig fokus på at overvåge koncernselskabernes regnskabsaflæggelse, interne kontroller og risikostyringssystem samt at overvåge revisionen, herunder dens uafhængighed. Koncernrevisionsudvalget er valgt blandt bestyrelsens medlemmer. Formanden, som er uafhængig af koncernselskaberne, er adm. direktør i flere finansielle virksomheder og har således de rette kvalifikationer inden for regnskabsvæsen eller revision.

Usikkerhed ved indregning og måling

I den anvendte metode til beregning af forsikringsmæssige hensættelser indgår et vist element af skøn.

Ejendommene er værdiansat under forudsætning af, at alle lejemål vil være udlejet. Der er knyttet nogen usikkerhed til værdiansættelsen af ejendommene, grundet den nuværende markedssituation.

Skovene er indregnet og målt til markedsværdi baseret på den i skovene konstaterede biologiske vækst, forventninger til fremtidig vækst og officielle tabeller. Disse forudsætninger er forbundet med en vis usikkerhed.

Forsknings- og udviklingsaktiviteter

Primo 2010 er som nævnt igangsat en udvikling af et nyt forsikringssystem på policedelen.

Herudover foregår der ikke p.t. særlige forsknings- eller udviklingsaktiviteter bortset fra den løbende udvikling af forsikringsprodukter og procesoptimering.

Aktiviteter i udlandet

Koncernen har alene forsikringsaktiviteter i Danmark. LB har som investering skovaktiviteter via tilknyttede eller associerede selskaber i henholdsvis Frankrig, Irland, Estland og Letland.

Forventninger til 2011

Der forventes en tilsvarende nettotilvækst i policer for 2011 som i 2010. For så vidt angår det forsikringstekniske resultat forventes dette at blive forbedret.

Der forventes en generel usikkerhed om den økonomiske udvikling. Udviklingen i aktiekurserne forventes således svækket i forhold til 2010, hvor der for obligationerne forventes et svagt stigende renteniveau med faldende kurser.

Inden for ejendoms- og skovinvesteringerne forventes en udvikling svarende til udviklingen i 2010.

Koncernvirksomheder

Bauta Forsikring A/S

Bauta tilbyder privatforsikringer til sygeplejersker og andre faggrupper inden for sundhedssektoren.

Efter skat udgør resultatet et overskud på 19,3 mio. kr. mod et overskud på 40,2 mio. kr. i 2009.

Resultatet er tilfredsstillende.

Bruttopræmieindtægten udgør 310,5 mio. kr. mod 281,8 mio. kr. i 2009. Det forsikringstekniske resultat blev et overskud på 9,1 mio. kr. mod et underskud på 4,4 mio. kr. i 2009.

Bruttoerstatningsprocenten udgør 88,0 % mod 88,5 % i 2009, og bruttoomkostningsprocenten udgør 12,5 % mod 11,7 % i 2009.

Investeringsafkastet efter overførsel til forsikringsteknisk rente blev et overskud på 17,4 mio. kr. mod et overskud på 41,3 mio. kr. i 2009.

Der forventes et forsikringsteknisk resultat på niveau med 2010 og et mindre investeringsafkast i 2011.

Runa Forsikring A/S

Runa har til formål at tilbyde andre FTF- og AC-organiserede grupper forsikringer.

Årets resultat efter skat blev et overskud på 19,0 mio. kr. mod et overskud på 33,6 mio. kr. i 2009.

Resultatet er tilfredsstillende.

Bruttopræmieindtægten udgør 185,6 mio. kr. mod 175,8 mio. kr. i 2009. Bruttoerstatningsprocenten udgør 75,2 % mod 82,1 % i 2009.

De forsikringsmæssige driftsomkostninger for egen regning udgør 20,8 mio. kr., hvor de i 2009 udgjorde 19,5 mio. kr.

Investeringsafkastet efter overførsel til forsikringsteknisk rente blev et overskud på 9,8 mio. kr. mod i 2009 et overskud på 23,3 mio. kr.

Der forventes et tilfredsstillende forsikringsteknisk resultat og et mindre investeringsafkast for 2011.

FDM Forsikring A/S

FDM Forsikring tilbyder privatforsikringer til medlemmer af Foreningen af Danske Motorejere, FDM.

Efter skat udgør resultatet et overskud på 10,4 mio. kr. mod et overskud på 10,0 mio. kr. i 2009.

Resultatet er tilfredsstillende.

Bruttopræmieindtægten udgør 117,0 mio. kr. mod 101,9 mio. kr. i 2009.

Bruttoerstatningsprocenten udgør 85,8 % mod 95,3 % i 2009.

Det forsikringstekniske resultat blev et overskud på 7,4 mio. kr. mod et underskud på 0,6 mio. kr. i 2009.

De forsikringsmæssige driftsomkostninger for egen regning udgør 12,5 mio. kr. mod 9,9 mio. kr. i 2009.

Investeringsafkastet blev et overskud på 6,8 mio. kr. efter overførsel til forsikringsteknisk rente. I 2009 var afkastet et overskud på 9,8 mio. kr.

Der forventes et tilfredsstillende forsikringsteknisk resultat og et mindre investeringsafkast for 2011.

Genforsikringsaktieselskabet Virke

Virke forestår koncernens genforsikringsafdækning. Selskabet påtager sig ikke forpligtelser for selskaber uden for koncernen.

Resultatet efter skat blev et underskud på 9,1 mio. kr. mod et overskud på 4,6 mio. kr. i 2009.

Resultatet er ikke tilfredsstillende.

Resultat er påvirket af en negativ udvikling på skader sket i tidligere regnskabsår.

Det forsikringstekniske resultat udgør et underskud på 18,0 mio. kr. mod et underskud på 9,0 mio. kr. i 2009.

Investeringsafkastet efter overførsel til forsikringsteknisk rente blev et overskud på 5,7 mio. kr. mod et overskud på 7,8 mio. kr. i 2009.

Selskabet har efter regnskabsårets afslutning forhøjet aktiekapitalen med 35 mio. kr.

Der forventes et forbedret forsikringsteknisk resultat samt et mindre investeringsafkast for 2011.



LB-IT A/S

LB-IT har aflagt sit første regnskab for perioden 17. nov. 2009 – 31. dec. 2010. Periodens resultat blev et overskud efter skat på 0,1 mio. kr., hvilket er som forventet.

Semen Ejendomsaktieselskab

Selskabets aktiviteter består i investering i udlejningsejendomme, herunder en af koncernens domicilejendomme.

Årets resultat efter skat udgør et overskud på 2,4 mio. kr. mod et underskud i 2009 på 13,5 mio. kr.

Resultatet er mindre tilfredsstillende.

Ejendommenes drift udgør et overskud på 7,2 mio. kr., hvor den i 2009 udgjorde et overskud på 1,8 mio. kr.

Ejendommenes værdi er beregnet ud fra, at alle lejemål er fuldt udlejet.

Skovselskaberne

Gennem selskaberne Randan A/S, Danwood Invest I/S, AS Taanimets og SIA Danamezs investeres i skov.

De samlede resultater efter skat udgør et overskud på 22,3 mio. kr. mod overskud på 0,1 mio. kr. i 2009.

Resultatet er tilfredsstillende.

International Woodland Company A/S

Selskabet yder rådgivning til institutionelle og private investorer vedrørende køb, etablering og drift af skovbrug i og uden for Danmark. Selskabet tilbyder tillige at varetage administration af foretagne skovinvesteringer.

Årets resultat efter skat blev et overskud på 11,5 mio. kr. mod et overskud på 13,0 mio. kr. i 2009.

Resultatet er tilfredsstillende.

Personkreds

Generalforsamling pr. 31. december 2010

Medl. grp. 1	Lærer Steen Jeppesen, Hvidovrevej 350 F, 2650 Hvidovre Lærer Jørgen Stampe, Svalevej 9, 2900 Hellerup Formand Jan Trojaborg, Isafjordsgade 5, 1. th., 2300 Kbh. S	Valgomr. 1-2
2	Lektor Jørgen Sander Laursen, Næstvedgade 26, 1., 2100 København Ø Lektor Torben Schmidt, Pilekæret 45, 2840 Holte Daginstitutionschef Bodil Stauning Jensen, Gunløgsgade 23, 4. th., 2300 København S	
Medl. grp. 1	Skoleinspektør Finn Jellingsø, Stenvænget 16, 3400 Hillerød	Valgomr. 3
1	Lærer Niels Braunstein, Toftemosevej 18A, 3100 Hornbæk	
2	(Ubesat)	
Medl. grp. 1	Overlærer Kjeld D. Carlsen, Pilebroen 28, 3770 Allinge	Valgomr. 4
2	Direktør Finn Pedersen, Provstegade 4, 3700 Rønne	
Medl. grp. 1	Overlærer Poul Christiansen, Glentevej 4, 4295 Stenlille	Valgomr. 5
2	Skoleleder Carl Ejner Madsen, Dyres Kvarter 23, 4250 Fuglebjerg (Ubesat)	
Medl. grp. 1	Lærer Poul Erik Madsen, Bakkevænget 1, 4652 Hårlev	Valgomr. 6
2	Seminarielektor Troels Tunebjerg, Violvej 1, 4760 Vordingborg	
Medl. grp. 1	Tidl. afdelingsleder Ib Hjelmshark, Ægirsvej 9, 4873 Væggerløse	Valgomr. 7
2	Overlærer Finn Abrahamsen, Tesdorpsvej 11, 4800 Nykøbing F Speciallærer/VUC Allan Sidor, Skovvej 19, 4990 Sakskøbing	
Medl. grp. 1	Lærer Ole Eggert, Odensevej 63, 5500 Middelfart	Valgomr. 8
2	Pens. skoleleder Allan Peterhänsel, Vermehrensvej 11, 5230 Odense M Lærer Edmond Pedersen, Egevej 17, 5792 Årsløv Lektor Hans Hansen, Thujavej 141, 5250 Odense SV Tidl. afdelingsleder Jørgen Krongaard Christensen, Strandalleen 91, 5800 Nyborg	
Medl. grp. 1	Skoleinspektør Gunnar Jensen, Parkvej 7, Visby, 6261 Bredebro	Valgomr. 9
2	Skoleleder Emma Pedersen, Blomsterparken 56, 6710 Esbjerg V Overlærer Kim Moustén Vestergaard, Mågen 26, 6270 Tønder Anbringelseskonsulent Bente Knudsen, Søndergade 50, 6261 Bredebro Gymnasielærer/adjunkt Sara Krogh, Sønderborgvej 12, 6000 Kolding	
Medl. grp. 1	Lærer Rita Helbo Jensen, Bøgens Kvarter 135, 7400 Herning	Valgomr. 10
2	Overlærer Finn Brask, Ryesvej 6, 7500 Holstebro Børne- og kulturdirektør Jørgen Runge Madsen, Kildevænget 2, Erritsø, 7000 Fredericia Lektor Lea Qvottrup Larsen, Fælledvej 36B, 7000 Fredericia	
Medl. grp. 1	Overlærer Allan Søndergaard, Højvej 33, 8471 Sabro	Valgomr. 11
2	Viceskoleleder Carsten Mørck-Pedersen, Aløvej 25, Svejbæk, 8600 Silkeborg Konsulent Keld Munniche Andersen, Nordre Ringgade 119, 8200 Århus N Lærer Kurt Drammelsbæk Sørensen, Stationsvej 20, 8981 Spentrup Lektor Kirsten Petry, Sønderøparken 17 B 2-2, 8800 Viborg Cand.it. Tine Kanne Sørensen, Dr. Margrethesvej 2B, 1.tv., 8200 Århus N (Ubesat)	
Medl. grp. 1	Børne- og kulturdirektør Henning Risager, Heimdalsvej 15, 9900 Frederikshavn	Valgomr. 12
2	Pens. skolebibliotekar Ingeborg Kragh, Blæsborgvej 31, 9220 Aalborg Ø Pens. skoleinspektør Jørgen Damm, Hybenvej 16, 9500 Hobro Pens. handelsoverlærer Ebbe Nygaard, Solbakken 52, Visse, 9210 Aalborg SØ Styrmand/lærer Ivan B. Leth, Abildgårdsvej 188, 9870 Sindal	

Bestyrelse:

Tidl. seminarirektor Knud Erik Bang, formand, Sølystvej 37, 8600 Silkeborg
Viceskoleleder Carsten Mørck-Pedersen, næstformand, Aløvej 25, Svejbjæk, 8600 Silkeborg
Adm. direktør Erik Adolphsen, Jakob Knudsens Vej 8, 3460 Birkerød **
Fuldmægtig Per Gustafsson, Strindbergsvej 44, 2500 Valby *
Skoleinspektør Finn Jellingsø, næstformand, Stenvænget 16, 3400 Hillerød
Personaleleder Lonea Nyborg, Samosvej 4 1. mf., 2300 København S *
Skoleleder Emma Pedersen, Blomsterparken 56, 6710 Esbjerg V
Lektor Kirsten Petry, Søndersøparken 17B 2-2, 8800 Viborg
Lærer Jørgen Stampe, Svalevej 9, 2900 Hellerup
Forsikringskonsulent Per Pedersen, Lindevej 16 st., 1877 Frederiksberg *

* Valgt af medarbejdere

** Uafhængigt medlem med kvalifikationer inden for regnskabsvæsen (formand for koncernrevisionsudvalget)

Koncernrevisionsudvalg:

Adm. direktør Erik Adolphsen, formand ***
Tidl. Seminarirektor Knud Erik Bang, næstformand
Viceskoleleder Carsten Mørck-Pedersen
Forsikringskonsulent Per Pedersen

*** Erik Adolphsens kvalifikationer inden for regnskabsvæsen er bl.a. opnået gennem mangeårigt virke i den finansielle sektor. Blandt andet som underdirektør i Assurandørsocietetet (nu Forsikring & Pension), chef for regnskabsområdet i Assurandørsocietetet, medlem af Finanstilsynets regnskabschefudvalg og administrerende direktør i Industriens Pension. Arbejder p.t. som administrerende direktør i Unipension GP ApS, Arkitekternes Pensionskasse, MP Pension og Pensionskassen for Jordbrugsakademikere og Dyrlæger

Revision:

Deloitte, Statsautoriseret Revisionsaktieselskab, Weidekampsgade 6, 2300 Kbh. S

Intern revision:

Revisionschef Peter Nordvig Præst

Direktion:

Adm. direktør Jørn Anker-Svendsen
Direktør Anne Mette Toftegaard

Bestyrelsesgodkendte hverv

Bestyrelsen har iht. Lov om finansiel virksomhed § 80 godkendt følgende hverv vedr. direktionen:

Adm. direktør Jørn Anker-Svendsen:

Formand for bestyrelsen i: Taksatorringen
Danwood Invest I/S
LB-IT A/S

Medlem af bestyrelsen i: International Woodland Company A/S (næstformand)
Forsikring & Pension

Adm. direktør for: Bauta Forsikring A/S
Runa Forsikring A/S
FDM Forsikring A/S
Genforsikringsaktieselskabet Virke
Semen Ejendomsaktieselskab
A. Mischou & Co's Eff. A/S
Randan A/S

Direktør Anne Mette Toftegaard:

Medlem af bestyrelsen i: LB-IT A/S (næstformand)

Direktør for: Bauta Forsikring A/S
Runa Forsikring A/S
FDM Forsikring A/S
Genforsikringsaktieselskabet Virke

Direktionen har ikke ledelseshverv i andre erhvervsvirksomheder end nævnt ovenfor iht. Finanstilsynets Bekendtgørelse om finansielle rapporter for forsikringsselskaber og tværgående pensionskasser, § 129 a.

Bestyrelsens andre ledelseshverv

I henhold til Bekendtgørelse om finansielle rapporter for forsikringselskaber og tværgående pensionskasser, § 129 a, kan der oplyses følgende vedr. bestyrelsens andre ledelseshverv i erhvervsvirksomheder eller organisationer.

Bestyrelsesmedlem:

Formand Knud Erik Bang

Næstformand Carsten Mørck-Pedersen

Formand for koncernrevisionsudvalget
Erik Adolphsen

Finn Jellingsø

Kirsten Petry

Jørgen Stampe

Bestyrelsens øvrige medlemmer har ikke ledelseshverv i andre erhvervsvirksomheder.

Andre ledelseshverv:

Bestyrelsesmedlem i Bauta Forsikring A/S
Næstformand i Runa Forsikring A/S
Formand for FDM Forsikring A/S
Formand for Silkeborg Gymnasium

Bestyrelsesmedlem i Runa Forsikring A/S
Bestyrelsesmedlem i FDM Forsikring A/S

Bestyrelsesmedlem i Runa Forsikring A/S
Bestyrelsesmedlem i Pensionskassen for Bioanalytikere
Bestyrelsesmedlem i Pensionskassen for Ergoterapeuter og Fysioterapeuter
Bestyrelsesmedlem i Unipension PE K/S
Bestyrelsesmedlem i Borgervennen af 1788
Formand for Gersam Invest A/S
Formand for Samger Invest A/S
Adm. direktør i Unipension GP ApS
Adm. direktør i Arkitekternes Pensionskasse
Adm. direktør i MP Pension
Adm. direktør i Pensionskassen for Jordbrugsakademikere og Dyrslæger

Formand for Bauta Forsikring A/S

Bestyrelsesmedlem i FDM Forsikring A/S

Bestyrelsesmedlem i Bauta Forsikring A/S
Formand for Runa Forsikring A/S

Bestyrelsens og direktionens aflønning i LB koncernen 2010

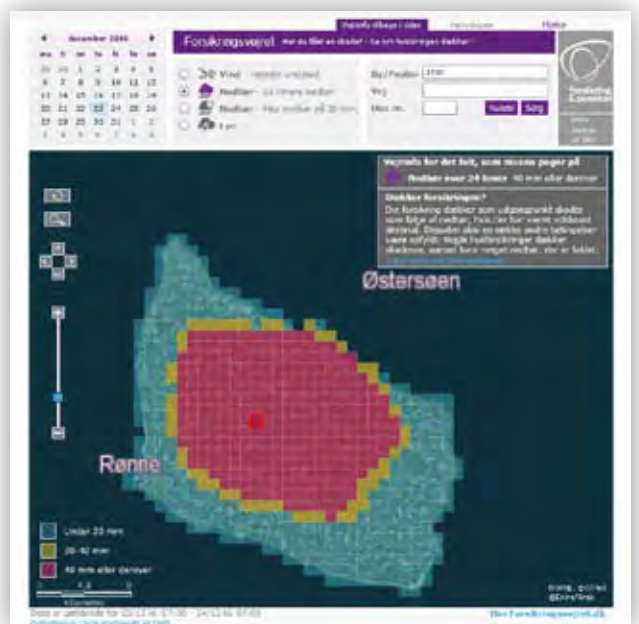
Formand	Knud Erik Bang	292.032 kr.
Næstformand	Carsten Mørck-Pedersen	194.688 kr.

Øvrige	Finn Jellingsø	133.040 kr.
	Emma Pedersen	133.040 kr.
	Jørgen Stampe	133.040 kr.
	Kirsten Petry	126.192 kr.
	Erik Adolphsen	133.040 kr.
	Lonea Nyborg	97.344 kr.
	Per Gustafsson	97.344 kr.
	Per Pedersen	97.344 kr.

Adm. Direktør	Jørn Anker-Svendsen	3.001.505 kr. Hertil kommer fri bil og multimedier til rådighed
---------------	---------------------	---

Direktør	Anne Mette Toftegaard	1.826.692 kr. Hertil kommer fri bil og multimedier til rådighed
----------	-----------------------	---

Opgørelsen omfatter samtlige hverv i LB koncernens selskaber
Se også note 26



4. maj 2010 lancerede forsikringsbranchen en vejrtjeneste, der gør det muligt for enhver via Internettet at tjekke, hvor hårdt vejret har været i deres lokalområde. Med www.forsikringsvejret.dk kan man se, hvor meget det har regnet eller stormet, og hvor lynet har slået ned.

LEDELSESPÅTEGNING

Vi har dags dato aflagt årsrapporten for regnskabsåret 1. januar – 31. december 2010 for Lærerstandens Brandforsikring G/S.

Årsrapporten aflægges i overensstemmelse med Lov om finansiel virksomhed.

Det er vores opfattelse, at koncernregnskabet og årsregnskabet giver et retvisende billede af koncernens og moderselskabets aktiver og passiver, finansielle stilling samt resultatet. Samtidig er det vores opfattelse, at ledelsesberetningen indeholder en retvisende redegørelse for udviklingen i koncernens og moderselskabets aktiviteter og økonomiske forhold samt en beskrivelse af væsentlige risici og usikkerhedsfaktorer, som koncernen henholdsvis moderselskabet står over for.

Årsrapporten indstilles til generalforsamlingens godkendelse.

København, den 7. april 2011

I direktionen


Jørn Anker-Svendsen
adm. Direktør



Anne Mette Toftegaard
direktør


I bestyrelsen


Knud Erik Bang
Formand

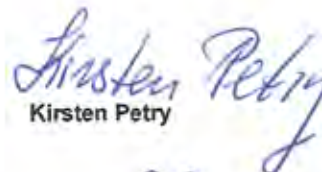

Carsten Mørck-Pedersen
næstformand


Erik Adolphsen


Finn Jellingsø


Emma Pedersen


Jørgen Stampe


Kirsten Petry


Per Gustafsson


Lonea Nyborg


Per Pedersen

INTERN REVISIONS PÅTEGNING

Vi har revideret koncernregnskabet, årsregnskabet og ledelsesberetningen for Lærerstandens Brandforsikring G/S for regnskabsåret 2010. Koncernregnskabet, årsregnskabet og ledelsesberetning aflægges efter Lov om finansiel virksomhed.

Den udførte revision

Revisionen er udført på grundlag af Finanstilsynets Bekendtgørelse om revisionens gennemførelse i finansielle virksomheder m.v. samt finansielle koncerner og i overensstemmelse med danske revisionsstandarder. Disse standarder kræver, at vi planlægger og udfører revisionen med henblik på at opnå høj grad af sikkerhed for, at koncernregnskabet, årsregnskabet og ledelsesberetningen ikke indeholder væsentlig fejlinformation.

Revisionen er udført i henhold til den arbejdsdeling, der er aftalt med ekstern revision, og har omfattet vurdering af etablerede forretningsgange og interne kontroller, herunder den af ledelsen tilrettelagte risikostyring, der er rettet mod rapporteringsprocesser og væsentlige forretningsmæssige risici. Ud fra væsentlighed og risiko har vi stikprøvevis efterprøvet grundlaget for beløb og øvrige oplysninger i koncernregnskabet, årsregnskabet og ledelsesberetningen, herunder undersøgelse af information, der understøtter de anførte beløb og oplysninger. Revisionen har endvidere omfattet stillingtagen til, om den af ledelsen anvendte regnskabspraksis er passende, om de af ledelsen udøvede regnskabsmæssige skøn er rimelige samt en vurdering af den samlede præsentation af koncernregnskabet, årsregnskabet og ledelsesberetningen.

Vi har deltaget i revisionen af de væsentlige og risikofyldte områder, og det er vores opfattelse, at det opnåede revisionsbevis er tilstrækkeligt og egnet som grundlag for vores konklusion.

Revisionen har ikke givet anledning til forbehold.

Konklusion

Det er vores opfattelse, at de etablerede forretningsgange og interne kontroller, herunder den af ledelsen tilrettelagte risikostyring, der er rettet mod koncernens og moderselskabets rapporteringsprocesser og væsentligste forretningsmæssige risici, fungerer tilfredsstillende.

Det er tillige vores opfattelse, at koncernregnskabet og årsregnskabet giver et retvisende billede af koncernens og moderselskabets aktiver, passiver og finansielle stilling pr. 31. december 2010, samt at resultaterne af koncernens og moderselskabets aktiviteter for regnskabsåret 2010 er i overensstemmelse med Lov om finansiel virksomhed, og at ledelsesberetningen indeholder en retvisende redegørelse i overensstemmelse med Lov om finansiel virksomhed.

København, den 7. april 2011



Peter Nordvig Præst
Revisionschef

DEN UAFHÆNGIGE REVISORS PÅTEGNING

Til medlemmerne i Lærerstandens Brandforsikring G/S

Vi har revideret koncernregnskabet og årsregnskabet for Lærerstandens Brandforsikring G/S for regnskabsåret 2010 omfattende anvendt regnskabspraksis, resultatopgørelse, balance, egenkapitalopgørelse og noter samt ledelsesberetningen. Koncernregnskabet, årsregnskabet og ledelsesberetningen aflægges efter Lov om finansiell virksomhed.

Ledelsens ansvar for koncernregnskabet, årsregnskabet og ledelsesberetningen

Ledelsen har ansvaret for at udarbejde og aflægge et koncernregnskab og årsregnskab, der giver et retvisende billede i overensstemmelse med Lov om finansiell virksomhed, og en ledelsesberetning, der indeholder en retvisende redegørelse i overensstemmelse med Lov om finansiell virksomhed. Dette ansvar omfatter udformning, implementering og opretholdelse af interne kontroller, der er relevante for at udarbejde og aflægge et koncernregnskab, årsregnskab og en ledelsesberetning uden væsentlig fejlinformation, uanset om fejlinformationen skyldes besvigelser eller fejl samt valg og anvendelse af en hensigtsmæssig regnskabspraksis og udøvelse af regnskabsmæssige skøn, som er rimelige efter omstændighederne.

Revisors ansvar og den udførte revision

Vores ansvar er at udtrykke en konklusion om koncernregnskabet, årsregnskabet og ledelsesberetningen på grundlag af vores revision. Vi har udført vores revision i overensstemmelse med danske revisionsstandarder. Disse standarder kræver, at vi lever op til etiske krav samt planlægger og udfører revisionen med henblik på at opnå høj grad af sikkerhed for, at koncernregnskabet, årsregnskabet og ledelsesberetningen ikke indeholder væsentlig fejlinformation.

En revision omfatter handlinger for at opnå revisionsbevis for de beløb og oplysninger, der er anført i koncernregnskabet, årsregnskabet og ledelsesberetningen. De valgte handlinger afhænger af revisors vurdering, herunder vurderingen af risikoen for væsentlig fejlinformation i koncernregnskabet, årsregnskabet og ledelsesberetningen, uanset om fejlinformationen skyldes besvigelser eller fejl. Ved risikovurderingen overvejer revisor interne kontroller, der er relevante for selskabets udarbejdelse og aflæggelse af et koncernregnskab og årsregnskab, der giver et retvisende billede, samt for udarbejdelse af en ledelsesberetning, der indeholder en retvisende redegørelse, med henblik på at udforme revisionshandling, der er passende efter omstændighederne, men ikke med det formål at udtrykke en konklusion om effektiviteten af selskabets interne kontrol. En revision omfatter endvidere stillingtagen til, om den af ledelsen anvendte regnskabspraksis er passende, om de af ledelsen udøvede regnskabsmæssige skøn er rimelige samt en vurdering af den samlede præsentation af koncernregnskabet, årsregnskabet og ledelsesberetningen.

Det er vores opfattelse, at det opnåede revisionsbevis er tilstrækkeligt og egnet som grundlag for vores konklusion.

Revisionen har ikke givet anledning til forbehold.

Konklusion

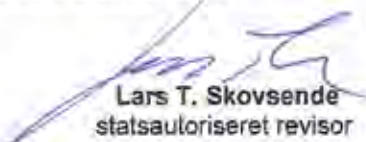
Det er vores opfattelse, at koncernregnskabet og årsregnskabet giver et retvisende billede af koncernens og moderselskabets aktiver, passiver og finansielle stilling pr. 31. december 2010 samt af resultatet af koncernens og moderselskabets aktiviteter for regnskabsåret 2010 i overensstemmelse med Lov om finansiell virksomhed, og at ledelsesberetningen indeholder en retvisende redegørelse i overensstemmelse med Lov om finansiell virksomhed.

København, den 7. april 2011

Deloitte

Statsautoriseret Revisionsaktieselskab


Lone Møller Olesen
statsautoriseret revisor


Lars T. Skovsende
statsautoriseret revisor

ANVENDT REGNSKABSPRAKSIS

GENERELT

Årsrapporten er udarbejdet i overensstemmelse med Finanstilsynets Bekendtgørelse om finansielle rapporter for forsikringselskaber og tværgående pensionskasser samt Lov om finansiell virksomhed.

Der er valgt førtidig implementering af en enkelt bestemmelse i den reviderede Bekendtgørelse om finansielle rapporter for forsikringselskaber og tværgående pensionskasser, som gælder fra 2011. Det drejer sig om bortfaldet af oplysningskravet i henhold til § 95a vedr. forskellen mellem de midlertidigt justerede og de tidligere gældende løbetidsafhængige diskonterings satser.

To af de nye krav i den reviderede bekendtgørelse er allerede indført i tidligere årsrapporter. Det drejer sig dels om kravet om indførelse af sammenligningstal i oversigten over bevægelser i egenkapitalen (§ 5 og § 39), dels om udvidede oplysningskrav vedr. bestyrelsens andre ledelseshverv (§129a).

Anvendt regnskabspraksis er i øvrigt uændret fra årsrapporten for 2009.

Diskonterings satser

Finanstilsynets løbetidsafhængige diskonterings satser er midlertidigt justeret i henhold til aftale om finansiell stabilitet på pensionsområdet. Aftalen er forlænget frem til 31. december 2012.

Koncernforhold:

LB koncernen omfatter moderselskabet Lærerstandens Brandforsikring G/S og alle dattervirksomheder samt den del af de associerede virksomheder, der er fælles kontrolleret, hvor sidstnævnte indgår i koncernregnskabet ved pro rata konsolidering.

LB koncernens resultatopgørelse og balance er udarbejdet ved sammenlægning af de enkelte virksomheders resultatopgørelser og balancer med eliminering af interne indtægter og omkostninger samt interne aktiebesiddelser, tilgodehavender og forpligtelser. Regnskaber, der indgår i koncernregnskabet, udarbejdes efter ensartet regnskabspraksis.

Koncerninterne transaktioner:

Koncerninterne handler afregnes på markedsbaserede vilkår bortset fra fællesomkostninger samt indkøb af fællesaktiver, der afregnes på omkostningsdækkende basis.

Fællesomkostninger samt indkøb af fællesaktiver for koncernens direkte tegnende forsikringselskaber afholdes af moderselskabet og fordeles mellem selskaberne i forhold til aktiviteterne i de enkelte selskaber. Fordeleingsnøglerne afhænger af typen af omkostninger eller indkøb af aktiver. Hovedparten af fællesomkostningerne samt indkøb af fællesaktiver fordeles i forhold til summen af gennemsnitligt antal ikraftværende forsikringskontrakter og antal anmeldte skader, for fællesomkostninger beregnet for året og for fællesaktiver budgetteret for den forventede brugsperiode.

Minoritetsinteresser:

Minoritetsinteressers forholdsmæssige andel af de konsoliderede dattervirksomheders og associerede virksomheders resultat opføres i tilknytning til koncernresultatopgørelsen, mens andelen af de konsoliderede virksomheders egenkapital opføres som en særskilt post under koncernegenkapitalen.

Indregning og måling:

Indtægter indregnes i resultatopgørelsen i takt med, at de indtjenes, og alle omkostninger i takt med, at de afholdes. Opskrivninger af en domicilejendom og tilbageførsler heraf indregnes dog direkte på egenkapitalen med fradrag af hensættelser til udskudt skat. Tilsvarende gælder for valutaforskelle ved indregning af regnskabstal for udenlandske dattervirksomheder og associerede virksomheder.

Aktiver indregnes i balancen, når det er sandsynligt, at fremtidige økonomiske fordele vil tilflyde selskabet, og aktivets værdi kan måles pålideligt. Forpligtelser indregnes i balancen, når det er sandsynligt, at fremtidige økonomiske fordele vil fragå selskabet, og forpligtelsens værdi kan måles pålideligt.

Kriterier for indregning og måling af aktiver og forpligtelser er beskrevet under hver enkelt regnskabspost nedenfor. Ved indregning og måling af aktiver og forpligtelser tages der hensyn til oplysninger, der fremkommer efter balancedagen, men inden årsrapporten udarbejdes, hvis oplysningerne bekræfter eller afkræfter forhold, som er opstået senest på balancedagen.

Valutaomregning:

Indtægter og omkostninger i udenlandsk valuta indregnes efter de på transaktionstidspunktet gældende valutakurser.

Balanceposter i udenlandsk valuta, herunder regnskabstal for udenlandske dattervirksomheder og associerede virksomheder, omregnes ved første indregning til officielle valutakurser på transaktionsdagen og til officielle lukkekurser ultimo regnskabsåret. Valutakursforskelle indregnes i resultatopgørelsen bortset fra regnskabstal

for udenlandske dattervirksomheder og associerede virksomheder, hvor valutakursforskelle indregnes direkte under egenkapitalen.

RESULTATOPGØRELSE

Præmieindtægter:

Præmieindtægter for egen regning vedrører såvel direkte som indirekte forretning og omfatter årets opkrævede præmier med fradrag af udbetalte anciennitetsrabatter samt betalte genforsikringspræmier.

Præmieindtægterne periodiseres til regnskabsåret og er incl. den del af diskonteringen, der kan henføres til ændring i præmiehensættelserne.

Forsikringsteknisk rente:

Der beregnes under forsikringsteknisk resultat et renteaflast af årets gennemsnitlige forsikringsmæssige hensættelser efter fradrag af genforsikringsandel. For forsikringsmæssige hensættelser, der ikke diskonteres, anvendes som rente et gennemsnit af den af Nasdaq OMX Copenhagen A/S's ved udgangen af hver måned i regnskabsåret offentliggjorte effektive gennemsnitsobligationsrente før beskatning af samtlige obligationer med en restløbetid på under 3 år. For præmiehensættelser vedr. ejerskifteforsikringer samt for erstatningshensættelser under brancherne bilansvar og ulykke, hvor der foretages diskontering med anvendelse af Finanstilsynets justerede løbetidsafhængige diskonteringssatser, anvendes disse rentesatser til beregning af renteaflastet til forsikringsteknisk rente. Der fratrækkes et tilsvarende beløb under investeringsaflastet.

Ved diskontering af de forsikringsmæssige hensættelser eller af genforsikringsandel heraf, indregnes den del af diskonteringen, der kan henføres til løbetidsforkortelse, under forsikringsteknisk rente.

Erstatningsudgifter:

Erstatningsudgifter for egen regning vedrører såvel direkte som indirekte forretning og omfatter udbetalte erstatninger, der indeholder interne og eksterne udgifter til besigtigelse og vurdering af skader, udgifter til bekæmpelse og begrænsning af indtrufne skader samt øvrige direkte og indirekte omkostninger forbundet med behandlingen af indtrufne skader med fradrag af genforsikringsandel. Der indgår endvidere en regulering af erstatningshensættelser med fradrag af genforsikringsandel samt afløbsresultat som forskellen mellem de i regnskabsåret udbetalte og hensatte erstatninger vedrørende skader indtruffet i tidligere år og erstatningshensættelserne ved regnskabsårets begyndelse. Reguleringen af erstatningshensættelser er incl. den del af diskonteringen, der kan henføres til ændring i erstatningshensættelserne med fradrag af genforsikringsandel.

Afholdte indirekte skadesbehandlingsomkostninger opgøres som løn til skadesbehandling samt en skønnet andel af øvrige lønninger og omkostninger, der kan henføres til skadesbehandling. Det samlede beløb for disse afholdte driftsomkostninger overføres til posten "udbetalte erstatninger". De forsikringsmæssige driftsomkostninger reduceres tilsvarende.

Forsikringsmæssige driftsomkostninger:

Den andel af de forsikringsmæssige driftsomkostninger, der kan henføres til erhvervelse og fornyelse af bestanden af forsikringskontrakter, opføres under erhvervelsesomkostninger. Herunder omkostningsføres provisionsudgifter til forsikringskonsulenter i takt med, at de afholdes.

Administrationsomkostninger omfatter årets periodiserede udgifter vedr. administration af bestanden af forsikringskontrakter, herunder af- og nedskrivninger på materielle og immaterielle aktiver. For domicilejendomme indregnes de faktiske driftsomkostninger, herunder afskrivninger. Der modregnes yderligere en mindre administrationsgodtgørelse fra andre virksomheder

Afholdte indirekte skadesbehandlingsomkostninger opgøres jvf. afsnittet om erstatningsudgifter og overføres til posten "udbetalte erstatninger".

Tilknyttede virksomheders andel af afholdte fællesomkostninger opgøres på omkostningsdækkende basis og angives under en særskilt post "refusion fra tilknyttede virksomheder" under notespecifikation vedr. erhvervelses- og administrationsomkostninger.

Der modregnes provision fra genforsikringselskaber.

Indirekte forretning:

De i resultatopgørelsen indregnede poster vedr. indirekte forretning, som stammer fra indgåede genforsikringskontrakter med dattervirksomhederne Bauta Forsikring A/S, Runa Forsikring A/S og FDM Forsikring A/S, indregnes for regnskabsåret.

Indtægter fra tilknyttede og associerede virksomheder:

Selskabets andel af resultaterne i tilknyttede og associerede virksomheder, opgjort til indre værdi efter skat, samt værdiregulering af øvrige kapitalandele i virksomhederne indregnes i resultatopgørelsen.

Indtægter af investeringsejendomme:

Under indtægter af investeringsejendomme indregnes investeringsejendommenes driftsresultater excl. prioritetsrenter samt gevinster og tab ved salg og værdireguleringer.

Renteindtægter og udbytter m.v.:

Renteindtægter og udbytter m.v. indeholder periodiserede renteindtægter af obligationer m.m. samt modtagne udbytter af kapitalandele.

Kursreguleringer:

Under kursreguleringer indregnes den samlede værdiregulering, herunder valutakursreguleringer og nettogevinster og -tab ved salg af domicilejendomme samt aktiver, der henhører under balancens investeringsaktiver, dog undtaget værdireguleringer vedr. tilknyttede og associerede virksomheder.

For domicilejendomme indregnes endvidere nedskrivninger af ejendomsværdier, mens opskrivninger eller tilbageførsler heraf indregnes direkte under egenkapitalen.

Ændringer i diskonterede poster, der kan henføres til ændring i anvendte diskonteringsratser, indregnes ligeledes under kursreguleringer.

Renteudgifter:

Prioritetsrenter vedr. domicil- og investeringsejendomme indregnes under renteudgifter.

Administrationsomkostninger i forbindelse med investeringsvirksomhed:

Under administrationsomkostninger i forbindelse med investeringsvirksomhed indregnes direkte omkostninger vedrørende handel med og administration af selskabets investeringsaktiver, herunder kurtag og provision. Der henføres yderligere en andel af indirekte administrationsomkostninger fra forsikringsvirksomheden.

Andre indtægter og omkostninger:

Indtægter og omkostninger, der ikke kan henføres til selskabets forsikringsbestand eller investeringsaktivitet, henføres under andre indtægter og omkostninger. Det drejer sig primært om modtagne provisioner og gebyrer eller betalte præmier i forbindelse med agenturvirksomhed.

Skat:

Lærerstandens Brandforsikring G/S sambeskattes med de danske dattervirksomheder og er administrations-selskab for afregning af alle skatter til skattemyndighederne.

Skatteeffekten af sambeskatningen fordeles på såvel overskuds- som underskudsgivende virksomhed i forhold til de skattepligtige indkomster i selskaberne.

Udgiftsført skat omfatter beregnet skat af årets skattepligtige resultat reguleret for den i året opgjorte ændring af hensættelser til udskudt skat eller skatteaktiver, som en realisation af selskabets aktiver til de regnskabsmæssige værdier ville kunne medføre. Den udskudte skat beregnes med den aktuelle selskabsskatteprocent af det udskudte skattegrundlag.

Såfremt der forekommer et skatteaktiv, som med overvejende sandsynlighed forventes udnyttet i fremtiden, opføres dette under aktiver.

Der foretages hensættelser til udskudt skat på ejendomme.

BALANCE**Immaterielle aktiver:**

Immaterielle aktiver, der omfatter aktiveret software, måles til kostpris med fradrag af akkumulerede afskrivninger samt nedskrivninger ved værdiforringelse. Der afskrives lineært over 3-5 år. Immaterielle aktiver afskrives fra ibrugtagningstidspunktet.

Materielle aktiver:**Driftsmidler:**

Driftsmidler måles til kostpris incl. transaktionsomkostninger ved erhvervelse med fradrag af akkumulerede afskrivninger samt nedskrivninger ved værdiforringelse. Afhængigt af forventet brugstid afskrives der lineært over 3 år på it-anlæg, over 4 år på biler og over 5 år på øvrige driftsmidler, herunder aktiverede omkostninger til indretning af lejede lokaler. Driftsmidler afskrives fra ibrugtagningstidspunktet.

Domicilejendomme:

Selskabets ejendomme, der overvejende kan henføres til koncernens domicilanvendelse, klassificeres som domicilejendomme.

Domicilejendomme måles til omvurderet værdi, som er dagsværdien på omvurderingstidspunktet med fradrag af akkumulerede afskrivninger og efterfølgende tab ved værdiforringelse. Dagsværdien opgøres jvf. afsnittet om domicil- og investeringsejendomme.

De driftsmæssige afskrivninger foretages lineært over domicilejendommens anslåede levealder på 50 år og en skønnet restværdi på 50%, svarende til 2% p.a. af restværdien. Som følge af målingsmetoden foretages der opskrivning svarende til driftsafskrivningerne på domicilejendommene.

Stigninger i domicilejendommens omvurderede værdi indregnes efter fradrag af hensættelser til udskudt skat direkte i posten "opskrivningshenlæggelser" under egenkapitalen, med mindre opskrivningen modsvarer en værdinedgang, der tidligere er indregnet i resultatopgørelsen. For domicilejendomme anskaffet før 1. januar 1995 henlægges den del af opskrivningsbeløbet, som ligger ud over det højeste beløb af bogført værdi pr. 31. december 1994, opgjort efter Finanstilsynets regnskabsbekendtgørelse nr. 723 af 27. november 1989, og anskaffelsesværdien.

Fald i domicilejendommens omvurderede værdi indregnes efter fradrag af hensættelser til udskudt skat i resultatopgørelsen.

Investeringsaktiver:**Investeringssejendomme:**

Investeringssejendomme måles til dagsværdi jvf. afsnittet om domicil- og investeringsejendomme.

Domicil- og investeringsejendomme:

Domicil- og investeringsejendomme måles til dagsværdi efter afkastmetoden i henhold til Finanstilsynets retningslinier, der indebærer, at dagsværdien af selskabets ejendomme fastsættes med udgangspunkt i en systematisk årlig vurdering af hver enkelt ejendom ud fra et forventet fremtidigt driftsafkast og en afkastprocent (forrentningskrav). Denne værdi reguleres for særlige forhold, som midlertidigt påvirker ejendommens indtjening. Afkastprocenten fastsættes under hensyntagen til den enkelte ejendomstype, beliggenhed, anvendelse m.m. samt gældende konjunkturforskel.

For ejendomme, der er sat til salg og ikke er afhændet ved regnskabsårets afslutning, sættes dagsværdien til en skønnet salgspris fastsat på baggrund af vurdering af eksternt mægler.

Investeringer i tilknyttede og associerede virksomheder:

Kapitalinteresser i dattervirksomheder og associerede virksomheder optages til indre værdi efter skat ultimo regnskabsåret. Et beløb svarende til den samlede nettoopskrivning henlægges til posten "reserve for nettoopskrivning efter indre værdis metode" under egenkapitalen.

Andre finansielle investeringsaktiver:

Finansielle investeringsaktiver måles såvel ved første indregning som efterfølgende til dagsværdi. Ved køb eller salg anvendes afregningsdato som dato for indregning eller ophør af indregning, hvilket medfører, at værdiændringer af købte eller solgte aktiver i perioden mellem handelsdatoen og afregningsdatoen indregnes som et finansielt aktiv eller en finansiell forpligtelse. Kurtage og provision ved handel med finansielle investeringsaktiver indregnes under administrationsomkostninger i forbindelse med investeringsvirksomhed i resultatopgørelsen.

Børsnoterede aktier og obligationer måles til officiel børskurs ultimo regnskabsåret, svarende til lukkekurs på Nasdaq OMX Copenhagen A/S. For øvrige landes fondsbørser anvendes lukkekurs som defineret på den enkelte fondsbørs. Dagsværdien af udtrukne børsnoterede obligationer måles dog til nutidsværdien af obligationerne ved diskontering med gældende markedsrente.

Unoterede aktier og øvrige kapitalandele måles til skønnet dagsværdi med udgangspunkt i virksomhedernes senest foreliggende årsrapporter. Andre ud- og indlån måles til skønnet dagsværdi, der svarer til pålydende værdi fratrukket eventuel nedskrivning til imødegåelse af forventede tab. Øvrige finansielle aktiver måles til skønnet dagsværdi.

Genforsikringens andel af præmiehensættelser:

Genforsikringens andel af præmiehensættelser på proportionale genforsikringskontrakter omfatter den del af genforsikringspræmierne, der dækker risikoen i efterfølgende regnskabsår. Hensættelserne beregnes pro rata af den direkte forretning og opgøres med fradrag af forudbetalte genforsikringsprovisioner. Der foretages ikke diskontering, da hensættelserne afvikles inden for ét år.

Genforsikringens andel af erstatningshensættelser:

Genforsikringens andel af erstatningshensættelser beregnes i den enkelte skade ud fra bestemmelserne i de indgåede genforsikringskontrakter. Der beregnes yderligere en andel af forventede efteranmeldte erstatnings-

krav samt et skønnet erstatningskrav for utilstrækkeligt oplyste forsikringsbegivenheder, som kan forventes fra genforsikringen.

Der foretages diskontering på brancher med længere afviklingstid jvf. afsnittet om erstatningshensættelser med anvendelse af Finanstilsynets justerede løbetidsafhængige diskonteringsratser.

Tilgodehavender:

Tilgodehavender og mellemværender måles såvel ved første indregning som efterfølgende til dagsværdi. Måling efter første indregning svarer til pålydende værdi fratrukket eventuel nedskrivning til imødegåelse af forventede tab.

Periodeafgrænsningsposter:

Periodeafgrænsningsposter indregnet under aktiver omfatter afholdte omkostninger vedrørende efterfølgende regnskabsår. Periodeafgrænsningsposter indregnet under passiver omfatter modtagne indtægter vedrørende efterfølgende regnskabsår.

Præmiehensættelser:

Præmiehensættelser opgøres som summen af de beløb, selskabet efter bedste skøn må forventes at skulle betale i anledning af forsikringsbegivenheder, der må forventes at finde sted efter balancedagen, og som er dækket af de forsikringskontrakter, selskabet har indgået. Præmiehensættelserne indeholder endvidere de beløb, som selskabet efter bedste skøn må forventes at skulle afholde efter balancedagen til direkte og indirekte omkostninger i forbindelse med administration af forsikringskontrakter, som selskabet har indgået.

Præmiehensættelser udgør dog mindst summen af den for hver enkelt forsikringskontrakt beregnede andel af bruttopræmien, der svarer til den del af forsikringsperioden, som forløber efter balancedagen.

Der foretages diskontering af præmiehensættelser på ejerskifteforsikringer, der har en løbetid på 5 eller 10 år. Diskonteringen tager udgangspunkt i afviklingstider for ejerskifteforsikringer tegnet i de enkelte år med anvendelse af Finanstilsynets justerede løbetidsafhængige diskonteringsratser.

Erstatningshensættelser:

Erstatningshensættelser opgøres ultimo regnskabsåret som summen af anmeldte, endnu ikke afregnede erstatningskrav med tillæg af forventede efteranmeldte erstatningskrav samt et skønnet erstatningskrav for utilstrækkeligt oplyste forsikringsbegivenheder.

De anmeldte erstatningskrav vedrørende større skader opgøres som en sag-for-sag vurdering. Alle andre udestående på erstatningssiden estimeres ud fra statistiske metoder med basis i erfaringer fra tidligere år.

De opgjorte erstatningshensættelser forhøjes herudover til dækning af direkte og indirekte skadesbehandlingsomkostninger i forbindelse med afvikling af erstatningsforpligtelserne. Forhøjelsesfaktoren fastsættes ud fra beregningerne vedr. afholdte direkte og indirekte skadesbehandlingsomkostninger, der overføres fra de forsikringsmæssige driftsomkostninger til posten udbetalte erstatninger, jvf. afsnittet om erstatningsudgifter.

For alle væsentlige brancher beregnes erstatningshensættelserne med baggrund i aktuarmæssige modeller ved hjælp af Chain-ladder. Der justeres i det omfang, erfaringer fra tidligere skadeperioder ikke kan forventes at danne et retvisende grundlag for en direkte modellering af fremtidig skadeudvikling.

Der foretages en diskontering af brancherne bilansvar og ulykke med anvendelse af Finanstilsynets justerede løbetidsafhængige diskonteringsratser

Andre hensættelser:

Der foretages hensættelser til langsigtede personaleydelse, der løbende opbygges hen over ansættelsesperioden. Hensættelserne beregnes ud fra en skønnet sandsynlighed for et fortsat ansættelsesforhold på udbetalingstidspunktet og diskonteres med anvendelse af Finanstilsynets justerede løbetidsafhængige diskonteringsratser.

Der foretages yderligere hensættelser til en pensionsforpligtelse beregnet ud fra en gennemsnitlig restlevetid, en forventet årlig regulering samt diskontering med anvendelse af renten på 10-årige statsobligationer.

Gældsforpligtelser:

Gældsforpligtelser måles ved første indregning til dagsværdi. Prioritetsgæld måles dog ved første indregning til dagsværdi med tillæg eller fradrag af transaktionsbeløb og efter første indregning til amortiseret kostpris. Øvrige gældsforpligtelser måles efter første indregning til dagsværdi, svarende til pålydende værdi.

NØGLETAL

Erstatningsfrekvens:

Erstatningsfrekvens opgøres som antallet af indtrufne skader i regnskabsåret i forhold til det gennemsnitlige antal af forsikringskontrakter, som var i kraft i regnskabsåret.

Bruttoerstatningsprocent:

Erstatningsprocent beregnes som forholdet mellem erstatningsudgifter og præmieindtægter.

Bruttoomkostningsprocent:

Omkostningsprocent beregnes som forholdet mellem forsikringsmæssige driftsomkostninger og præmieindtægter. Forsikringsmæssige driftsomkostninger fratrækkes afskrivninger og driftsomkostninger for selskabets anvendelse af koncernens domicilejendomme, og der indregnes i stedet en beregnet husleje baseret på markedsleje.

Der foretages tilpasning med samme beløb for koncernen.

Combined ratio:

Combined ratio beregnes som summen af erstatnings- og omkostningsprocent samt nettogenforsikringsprocent, hvor sidstnævnte beregnes som forholdet mellem genforsikringsresultat og præmieindtægter.

Operating ratio:

Operating ratio beregnes som combined ratio, men baseres på erstatnings-, omkostnings- og nettogenforsikringsprocenter, hvor det allokerede investeringsafkast, svarende til det beløb, der er opført under forsikrings-teknisk rente i resultatopgørelsen, er lagt til præmieindtægter.

Relativt afløbsresultat:

Relativt afløbsresultat beregnes som afløbsresultatet i forhold til de primohensættelser, de vedrører.

Egenkapitalforrentning i procent:

Egenkapitalforrentning i procent beregnes som forholdet mellem årets resultat og årets gennemsnitlige egenkapital.

Solvensdækning:

Solvensdækning beregnes som forholdet mellem basiskapital og kapitalkrav.

RESULTATOPGØRELSE

1. JANUAR - 31. DECEMBER 2010

Noter	MODERSELSKAB		KONCERN		
	kr. 1.000 2010	kr. 1.000 2009	kr. 1.000 2010	kr. 1.000 2009	
3	Bruttopræmier	1.401.946	1.285.103	2.024.388	1.855.878
	Afgivne forsikringspræmier	41.820	36.312	46.100	40.808
3	Ændring i præmiehensættelser	36.507	45.693	54.780	64.364
	Ændring i genforsikringsandel af præmiehensættelser	204	280	0	0
	Præmieindtægter for egen regning	<u>1.323.823</u>	<u>1.203.378</u>	<u>1.923.508</u>	<u>1.750.706</u>
4	Forsikringsteknisk rente	12.979	19.564	15.350	22.425
	Udbetalte erstatninger	1.150.653	1.014.760	1.637.651	1.455.469
	Modtaget genforsikringsdækning	15.354	17.866	5.385	15.248
	Ændring i erstatningshensættelser	145.665	-12.113	160.240	38.371
	Ændring i genforsikringsandel af erstatningshensættelser	22.875	-18.318	22.218	-16.927
5	Erstatningsudgifter for egen regning	<u>1.258.089</u>	<u>1.003.099</u>	<u>1.770.288</u>	<u>1.495.519</u>
6	Erhvervelsesomkostninger	32.952	30.199	56.851	52.676
6	Administrationsomkostninger	103.920	87.286	155.507	129.458
	Provisioner og gevinstandele fra genforsikringselskaber	768	693	986	934
	Forsikringsmæssige driftsomkostninger for egen regning i alt	<u>136.104</u>	<u>116.792</u>	<u>211.372</u>	<u>181.200</u>
7	FORSIKRINGSTEKNISK RESULTAT	-57.391	103.051	-42.802	96.412

RESULTATOPGØRELSE

1. JANUAR - 31. DECEMBER 2010

Noter	MODERSELSKAB		KONCERN	
	kr. 1.000 2010	kr. 1.000 2009	kr. 1.000 2010	kr. 1.000 2009
8 Indtægter fra tilknyttede virksomheder	50.536	53.435	0	0
9 Indtægter fra associerede virksomheder	1.692	2.504	635	2.224
Indtægter af investeringsejendomme	5.015	3.458	261	-713
10 Renteindtægter og udbytter m.v.	88.097	107.489	132.675	159.771
11 Kursreguleringer	84.500	133.660	123.315	168.368
Renteudgifter	127	217	204	266
Administrationsomkostninger i f.m. investeringsvirksomhed	5.060	5.120	7.389	7.210
Investeringsafkast i alt	224.653	295.209	249.293	322.174
Forrentning af forsikringsmæssige hensættelser	-21.261	-33.084	-28.911	-44.197
INVESTERINGSAFKAST EFTER FORSIKRINGSTEKNISK RENTE	203.392	262.125	220.382	277.977
Andre indtægter	7.694	5.833	8.789	6.582
Andre omkostninger	10.007	8.107	13.124	10.316
RESULTAT FØR SKAT	143.688	362.902	173.245	370.655
12 Skat	16.585	17.668	33.162	4.248
ÅRETS RESULTAT	127.103	345.234	140.083	366.407
Minoritetsinteressers andel af resultatet			12.980	21.173
Årets resultat foreslås disponeret således:				
Opskrivningshenlæggelser	382	0		
Rådighedsfond	0	20.000		
Reserve for nettoopskrivning efter indre værdis metode	52.434	56.055		
Overført overskud eller underskud	74.287	269.179		
I alt	127.103	345.234		

BALANCE
PR. 31. DECEMBER 2010

Noter	MODERSELSKAB		KONCERN	
	kr.1.000 2010	kr.1.000 2009	kr.1.000 2010	kr.1.000 2009
AKTIVER				
IMMATERIELLE AKTIVER	11.721	10.431	46.668	20.057
13 Driftsmidler	28.619	29.504	36.352	37.518
14 Domicilejendomme	85.575	75.493	125.755	112.373
MATERIELLE AKTIVER I ALT	114.194	104.997	162.107	149.891
14 Investeringsejendomme	427.248	408.102	887.493	857.484
15 Kapitalandele i tilknyttede virksomheder	951.849	901.111	0	0
16 Kapitalandele i associerede virksomheder	87.687	85.992	11.849	11.210
17 Investeringer i tilknyttede og associerede virksomheder i alt	1.039.536	987.103	11.849	11.210
18 Kapitalandele	821.002	626.945	1.074.233	791.493
19 Obligationer	1.604.807	1.291.803	2.557.008	2.049.985
Andre udlån	250	250	250	250
Indlån i kreditinstitutter	9.591	282.381	51.912	382.644
Andre finansielle investeringsaktiver i alt	2.435.650	2.201.379	3.683.403	3.224.372
INVESTERINGSAKTIVER I ALT	3.902.434	3.596.584	4.582.745	4.093.066
Genforsikringsandele af præmiehensættelser	702	497	0	0
Genforsikringsandele af erstatningshensættelser	81.038	56.814	54.205	31.636
Genforsikringsandele af hensættelser til forsikringskontrakter i alt	81.740	57.311	54.205	31.636
Tilgodehavender hos forsikringstagere	30.387	25.885	48.938	41.161
Tilgodehavender i forbindelse med direkte forsikringskontrakter i alt	30.387	25.885	48.938	41.161
Tilgodehavender hos forsikringsvirksomheder	28.556	18.503	41.606	36.596
20 Tilgodehavender hos tilknyttede virksomheder	6.556	5.640	0	0
Andre tilgodehavender	7.044	5.706	11.694	10.338
TILGODEHAVENDER I ALT	154.283	113.045	156.443	119.731
Aktuelle skatteaktiver	24.115	0	28.961	0
21 Udskudte skatteaktiver	12.219	26.656	0	14.839
Likvide beholdninger.....	77.596	134.248	181.846	382.079
Øvrige	234	286	233	285
ANDRE AKTIVER I ALT	114.164	161.190	211.040	397.203
Tilgodehavende renter samt optjent leje	18.462	15.384	29.605	23.593
Andre periodeafgrænsningsposter	12.477	11.962	13.786	13.675
PERIODEAFGRÆSNINGSPOSTER I ALT	30.939	27.346	43.391	37.268
AKTIVER I ALT	4.327.735	4.013.593	5.202.394	4.817.216

BALANCE
PR. 31. DECEMBER 2010

Noter	MODERSELSKAB		KONCERN	
	kr. 1.000 2010	kr. 1.000 2009	kr. 1.000 2010	kr. 1.000 2009
PASSIVER				
Opskrivningshenlæggelser	382	0	9.984	7.127
Sikkerhedsfond	0	0	16.226	16.226
Vedtægtsmæssige henlæggelser	45.238	51.370	530.781	487.391
Andre henlæggelser	517.324	464.685	5.953	5.311
Reserver i alt	562.562	516.055	552.960	508.928
Overført overskud eller underskud	2.099.271	2.024.602	2.099.271	2.024.602
Minoritetsinteresser			154.848	141.869
22 EGENKAPITAL I ALT	2.662.215	2.540.657	2.817.063	2.682.526
Præmiehensættelser	615.080	578.253	886.971	831.702
Erstatningshensættelser	963.382	804.364	1.368.125	1.188.251
HENSÆTTELSE TIL FORSIKRINGS-				
KONTRAKTER I ALT	1.578.462	1.382.617	2.255.096	2.019.953
Pensioner og lignende forpligtelser	2.724	2.801	2.724	2.801
23 Udskudte skatteforpligtelser	0	0	3.926	0
HENSATTE FORPLIGTELSE I ALT	2.724	2.801	6.650	2.801
Gæld i forbindelse med direkte forsikring	3.014	2.490	5.257	4.264
Gæld i forbindelse med genforsikring	1.245	960	1.563	967
24 Gæld til kreditinstitutter	6.441	6.728	6.441	7.340
25 Gæld til tilknyttede virksomheder	0	853	0	0
Aktuelle skatteforpligtelser	0	12.603	6.489	7.644
Feriepengeforpligtelser	17.421	15.698	27.231	24.634
Anden gæld	54.930	48.186	71.308	62.958
GÆLD I ALT	83.051	87.518	118.289	107.807
PERIODEAFGRÆNSNINGSPOSTER	1.283	0	5.296	4.129
PASSIVER I ALT	4.327.735	4.013.593	5.202.394	4.817.216
26 BESTYRELSENS OG DIREKTIONENS AFLØNNING				
27 KREDITRISIKO				
28 EVENTUALFORPLIGTELSE				
29 KONCERNINTERNE TRANSAKTIONER				
30 NÆRTSTÅENDE PARTER				
31 ENGAGEMENTER OG SIKKERHEDSSTILLELSE				

EGENKAPITALOPGØRELSE

Lærerstandens Brandforsikring G/S

Kr. 1.000	Opskrivnings- henlæggelse	Grundfond	Reservefond	Ekstra- reservefond	Rådigheds- fond	Reserve for nettoopskriv- ning efter indre værdis metode	Overført overskud eller underskud	I alt
Egenkapital primo 2010	0	30.000	0	0	21.370	464.685	2.024.602	2.540.657
Årets resultat	382	0	0	0	0	52.434	74.287	127.103
Indregnet direkte på egenkapitalen:								
Opskrivning af domicilejendomme	0	0	0	0	0	0	382	382
Vedr. tilknyttede og associerede selskaber	0	0	0	0	0	205	0	205
Anvendt af rådighedsfond	0	0	0	0	-6.132	0	0	-6.132
Indregnet direkte på egenkapitalen i alt	0	0	0	0	-6.132	205	382	-5.545
Bevægelser i alt	382	0	0	0	-6.132	52.639	74.669	121.558
Egenkapital ultimo 2010	382	30.000	0	0	15.238	517.324	2.099.271	2.662.215
Egenkapital primo 2009	0	30.000	718.443	1.036.980	7.435	408.926	0	2.201.784
Regulering til primo	0	0	-718.443	-1.036.980	0	0	1.755.423	0
Årets resultat	0	0	0	0	20.000	56.055	269.179	345.234
Indregnet direkte på egenkapitalen:								
Vedr. tilknyttede og associerede selskaber	0	0	0	0	0	-296	0	-296
Anvendt af rådighedsfond	0	0	0	0	-6.065	0	0	-6.065
Indregnet direkte på egenkapitalen i alt	0	0	0	0	-6.065	-296	0	-6.361
Bevægelser i alt	0	0	0	0	13.935	55.759	269.179	338.873
Egenkapital ultimo 2009	0	30.000	0	0	21.370	464.685	2.024.602	2.540.657

EGENKAPITALOPGØRELSE

LB koncernen

Kr. 1.000	Opskrivnings- henlæggelse	Grundfond	Sikkerheds-		Ekstra- reservfond	Rådigheds- fond	Minoritets- interesser	Overført overskud eller underskud	I alt
			fond	Reservfond					
Egenkapital primo 2010	7.127	30.000	16.226	0	0	21.370	141.869	2.465.934	2.682.526
Årets resultat	2.857	0	0	0	0	0	12.980	124.246	140.083
Indregnet direkte på egenkapitalen:									
Primoændring vedr. tilknyttede og associerede selskaber	0	0	0	0	0	0	0	586	586
Anvendt af rådighedsfond	0	0	0	0	0	-6.132	0	0	-6.132
Indregnet direkte på egenkapitalen i alt	0	0	0	0	0	-6.132	0	586	-5.546
Bevægelser i alt	2.857	0	0	0	0	-6.132	12.980	124.832	134.537
Egenkapital ultimo 2010	9.984	30.000	16.226	0	0	15.238	154.849	2.590.766	2.817.063
Egenkapital primo 2009	10.915	30.000	16.226	718.443	1.418.766	7.435	121.219	0	2.323.004
Regulering til primo	0	0	0	-718.443	-1.418.766	0	0	2.137.209	0
Årets resultat	-3.788	0	0	0	0	20.000	21.173	329.022	366.407
Indregnet direkte på egenkapitalen:									
Primoændring vedr. tilknyttede og associerede selskaber	0	0	0	0	0	0	-523	-297	-820
Anvendt af rådighedsfond	0	0	0	0	0	-6.065	0	0	-6.065
Indregnet direkte på egenkapitalen i alt	0	0	0	0	0	-6.065	-523	-297	-6.885
Bevægelser i alt	-3.788	0	0	0	0	13.935	20.650	328.725	359.522
Egenkapital ultimo 2009	7.127	30.000	16.226	0	0	21.370	141.869	2.465.934	2.682.526

NOTER TIL ÅRSREGNSKABET

Noter

1 FEMÅRSOVERSIGTEN

Lærerstandens Brandforsikring G/S	2010	2009	2008	2007	2006
Hovedtal (kr. 1.000):					
Bruttopræmieindtægter	1.365.439	1.239.410	1.170.374	1.021.883	1.129.771
Bruttoerstatningsudgifter	1.296.318	1.002.647	1.036.614	990.449	720.008
Forsikringsmæssige driftsomkostninger	136.872	117.485	134.993	120.052	103.818
Resultat af afgiven forretning	-2.619	-35.791	1.771	10.980	-14.862
Forsikringsteknisk resultat	-57.391	103.051	38.012	-45.623	333.143
Investeringsafkast efter forsikringsteknisk rente	203.392	262.125	-551.293	354.384	365.301
Årets resultat	127.103	345.234	-528.611	270.819	582.394
Afløbsresultat	-77.980	40.143	-42.952	-12.154	75.440
Forsikringsmæssige hensættelser	1.578.462	1.382.617	1.319.145	1.259.790	1.138.508
Forsikringsaktiver	81.740	57.311	72.399	67.130	69.506
Egenkapital	2.662.215	2.540.657	2.201.784	2.732.873	2.467.114
Aktiver	4.327.735	4.013.593	3.602.402	4.073.473	3.782.509
Nøgletal:					
Bruttoerstatningsprocent	94,9%	80,9%	88,6%	96,9%	63,7%
Bruttoomkostningsprocent	10,1%	9,3%	11,1%	11,7%	9,2%
Combined ratio	105,2%	93,1%	99,5%	107,8%	74,4%
Operating ratio	104,2%	91,6%	96,4%	104,5%	71,7%
Relativt afløbsresultat	-9,7%	5,1%	-5,6%	-1,8%	10,0%
Egenkapitalforrentning	4,9%	14,6%	-21,4%	10,4%	26,8%
Solvensdækning	9,6	10,1	9,8	13,5	13,0
LB koncernen					
Hovedtal (kr. 1.000):					
Bruttopræmieindtægter	1.969.608	1.791.514	1.679.565	1.500.627	1.570.771
Bruttoerstatningsudgifter	1.797.891	1.493.840	1.461.669	1.368.623	1.003.511
Bonus og præmierabatter	0	0	147	2.681	1.844
Forsikringsmæssige driftsomkostninger	212.358	182.134	205.289	175.256	155.210
Resultat af afgiven forretning	-17.511	-41.553	1.828	-12.350	-26.796
Forsikringsteknisk resultat	-42.802	96.412	60.308	-15.674	434.519
Investeringsafkast efter forsikringsteknisk rente	220.382	277.977	-605.478	383.796	337.467
Årets resultat	140.083	366.407	-559.754	286.791	610.844
Afløbsresultat	-71.506	43.810	-61.980	7.196	110.684
Forsikringsmæssige hensættelser	2.255.096	2.019.953	1.873.354	1.769.793	1.602.105
Forsikringsaktiver	54.205	31.636	47.688	33.802	22.519
Egenkapital	2.817.063	2.682.526	2.323.004	2.885.235	2.603.504
Aktiver	5.202.394	4.817.216	4.334.921	4.827.796	4.465.843
Nøgletal:					
Bruttoerstatningsprocent	91,3%	83,4%	87,0%	91,4%	64,0%
Bruttoomkostningsprocent	10,8%	10,0%	11,9%	11,6%	9,8%
Combined ratio	103,0%	95,7%	98,8%	104,0%	75,7%
Operating ratio	102,2%	94,5%	96,2%	101,1%	72,9%
Relativt afløbsresultat	-6,0%	4,0%	-5,9%	0,8%	10,8%
Egenkapitalforrentning	5,1%	14,6%	-21,5%	10,5%	26,6%

Bruttopræmieindtægter 2007 er fratrukket udbetalt medlemsbonus på 112.145 t.kr.

Ved beregning 2006-08 af nøgletallene bruttoerstatningsprocent, bruttoomkostningsprocent, combined ratio samt operating ratio for LB koncernen er bruttopræmieindtægterne fratrukket bonus og præmierabatter.

Der henvises til afsnittet om anvendt regnskabspraksis vedr. beskrivelse af hovedtal samt definition af nøgletal.

Noter	MODERSELSKAB		KONCERN	
	kr. 1.000 2010	kr. 1.000 2009	kr. 1.000 2010	kr. 1.000 2009
2 RISIKOFORHOLD				
Vedrørende risikoplysninger i henhold til § 91b i Bekendtgørelse om finansielle rapporter for forsikringselskaber og tværgående pensionskasser henvises der til afsnittet om "individuel solvensbehov og væsentlige risici" i ledelsesberetningen side 10-13.				
3 BRUTTOPRÆMIEINDTÆGTER				
<i>Direkte dansk forretning:</i>				
Bruttopræmier	1.393.296	1.277.963	2.024.388	1.855.878
Ændring i præmiehensættelser	36.507	45.693	54.780	64.364
Bruttopræmieindtægter i alt	1.356.789	1.232.270	1.969.608	1.791.514
<i>Indirekte dansk forretning:</i>				
Bruttopræmier	8.650	7.140	0	0
Bruttopræmieindtægter for samlet forretning	1.365.439	1.239.410	1.969.608	1.791.514
<i>Bruttopræmieindtægterne er påvirket af følgende udbetalinger i året:</i>				
Anciennitetsrabatter	72.444	65.202	72.444	65.202
4 FORSIKRINGSTEKNISK RENTE				
Der overføres et beregnet renteafkast af årets gennemsnitlige forsikringsmæssige hensættelser for egen regning fra investerings- til forsikringsvirksomheden.				
Anvendt gennemsnitsrentesats i beregningen	1,32%	2,28%	1,32%	2,28%
Forrentning af forsikringsmæssige hensættelser	21.261	33.084	31.531	48.418
Diskonterings-effekt på forsikringsmæssige hensættelser vedr. løbetidsforkortelse	-8.282	-13.520	-16.181	-25.993
Forsikringsteknisk rente i alt	12.979	19.564	15.350	22.425

Noter

5 ERSTATNINGSUDGIFTER

Udvikling i erstatninger:
kr. 1.000

Lærerstandens Brandforsikring G/S	Ulykke	Motor-ansvar	Motor-kasko	Privat brand/løsøre	Ejerskifte	Ansvar	
2010							
Antal indtrufne skader i året	6.386	8.344	33.385	56.118	138	2.012	
Gennemsnitlig erstatningsudgift	25.559	17.456	7.729	11.310	63.216	3.985	
Erstatningsfrekvens	4,7%	5,7%	25,2%	22,5%	2,9%	8,6%	
2009							
Antal indtrufne skader i året	5.739	7.569	29.807	52.351	151	1.797	
Gennemsnitlig erstatningsudgift	23.924	18.854	8.717	9.325	56.654	3.465	
Erstatningsfrekvens	4,4%	5,3%	23,2%	21,6%	2,8%	8,3%	
LB koncernen							
	Ulykke	Motor-ansvar	Motor-kasko	Privat brand/løsøre	Erhverv brand/løsøre	Ejerskifte	Ansvar
2010							
Antal indtrufne skader i året	9.212	11.777	48.160	77.723	387	197	3.017
Gennemsnitlig erstatningsudgift	25.779	18.037	8.037	11.141	24.180	52.758	4.136
Erstatningsfrekvens	4,8%	5,3%	24,7%	22,7%	10,6%	3,1%	8,4%
2009							
Antal indtrufne skader i året	8.282	10.602	43.201	72.146	402	191	2.757
Gennemsnitlig erstatningsudgift	24.208	21.471	9.041	9.450	26.328	60.141	3.740
Erstatningsfrekvens	4,6%	4,9%	22,8%	21,9%	10,8%	2,7%	8,2%

	MODERSELSKAB		KONCERN	
	kr. 1.000 2010	kr. 1.000 2009	kr. 1.000 2010	kr. 1.000 2009
<i>Afløbsresultat:</i>				
Afløbsresultat brutto	-77.980	40.143	-71.506	43.810
Afløbsresultat for egen regning	-70.850	36.780	-66.477	33.917

De udbetalte erstatninger for 2009 var påvirket af en tilbagebetaling af moms vedr. Taksatorringen for årene 1994-2008 på i alt t.kr. 21.458. Der blev samtidigt modtaget en rentegodtgørelse af det refunderede beløb på i alt t.kr. 14.453, som indgik i posten "renteindtægter og udbytter m.m."

Noter	MODERSELSKAB		KONCERN	
	kr. 1.000 2010	kr. 1.000 2009	kr. 1.000 2010	kr. 1.000 2009
6 ERHVERVELSES- OG ADMINISTRATIONS- OMKOSTNINGER				
Provision til forsikringskonsulenter	11.661	10.557	17.324	15.954
Øvrige erhvervsomkostninger	21.364	19.706	39.527	36.722
Refusion fra tilknyttede virksomheder	73	64	0	0
Erhvervsomkostninger i alt	32.952	30.199	56.851	52.676
De i årets løb afholdte provisionsudgifter er fuldt ud udgiftsført.				
Personaleomkostninger	54.204	49.142	83.240	74.189
Afskrivninger	11.907	10.946	17.074	15.647
Øvrige administrationsomkostninger	54.759	44.891	55.193	39.622
Refusion fra tilknyttede virksomheder	16.950	17.693	0	0
Administrationsomkostninger i alt	103.920	87.286	155.507	129.458
Gennemsnitligt antal heltidsbeskæftigede i året	258	242	404	380
<i>De samlede personaleudgifter udgør:</i>				
Bestyrelshonorar	1.301	1.131	1.653	1.464
Løn direktion	3.185	3.072	4.828	4.576
Hensat bonus direktion.....	0	84	0	143
Løn direktion i alt.....	3.185	3.156	4.828	4.719
Øvrige lønninger	127.496	109.638	195.466	171.256
Hensat bonus øvrige lønninger.....	0	3.614	0	5.805
Øvrige lønninger i alt.....	127.496	113.252	195.466	177.061
Pensionsbidrag	19.152	18.209	30.352	28.880
Anden social sikring	2.427	2.387	3.362	3.360
Lønsumsafgift	13.711	11.972	21.310	18.724
Samlede personaleudgifter i alt	167.272	150.107	256.971	234.208
<i>Samlet honorar til generalforsamlingsvalgte revisorer:</i>				
<i>Lovpligtig revision:</i>				
Deloitte Statsautoriseret Revisionsaktieselskab	455	472	1.019	1.042
<i>Andre ydelser end revision:</i>				
Deloitte Statsautoriseret Revisionsaktieselskab	63	145	189	318

Fælles erhvervs- og administrationsomkostninger, afholdt af Lærerstandens Brandforsikring G/S, er fordelt til øvrige koncernforbundne selskaber i henhold til godkendte retningslinier for koncerninterne transaktioner.

For året 2010 udgør de samlede beløb i alt 17.023 t.kr.

Der indgår yderligere 2.323 t.kr. i administrationsgodtgørelse fra andre selskaber. En del af beløbet har reduceret selskabets viderefordeling af fællesomkostninger.

Noter

7 FORSIKRINGSTEKNISK RESULTAT

Lærerstandens Brandforsikring G/S

Kr. 1.000	Ulykke	Motor- ansvar	Motor- kasko	Privat brand/ løsøre	Anden forsikring	I alt
2010						
Bruttopræmier	240.601	197.770	334.000	616.450	13.125	1.401.946
Bruttopræmieindtægter	233.007	191.768	322.611	605.784	12.269	1.365.439
Bruttoerstatningsudgifter	198.023	162.904	241.550	687.521	6.320	1.296.318
Bruttodriftsomkostninger	31.800	16.234	19.145	64.752	4.941	136.872
Resultat af afgiven forretning	-2.402	1.013	-2.030	1.523	-723	-2.619
Forsikringsteknisk rente	2.784	2.492	1.770	5.826	107	12.979
Forsikringsteknisk resultat	3.566	16.135	61.656	-139.140	392	-57.391
2009						
Bruttopræmier	223.066	186.491	310.667	553.194	11.685	1.285.103
Bruttopræmieindtægter	215.966	181.173	300.405	531.118	10.748	1.239.410
Bruttoerstatningsudgifter	122.827	114.398	218.186	541.992	5.244	1.002.647
Bruttodriftsomkostninger	27.428	13.943	16.050	55.757	4.307	117.485
Resultat af afgiven forretning	-3.104	-4.384	-1.867	-26.032	-404	-35.791
Forsikringsteknisk rente	4.646	4.922	2.409	7.441	146	19.564
Forsikringsteknisk resultat	67.253	53.370	66.711	-85.222	939	103.051

Bortset fra provisionsudgifter til forsikringskonsulenter fordeles bruttodriftsomkostningerne mellem forsikringsklasserne i forhold til summen af gennemsnitligt antal forsikringskontrakter samt antal anmeldte skader i regnskabsåret pr. forsikringsklasse.

Noter

7 FORSIKRINGSTEKNISK RESULTAT, fortsat

LB koncernen

Kr. 1.000	Ulykke	Motor- ansvar	Motor- kasko	Privat brand/ løsøre	Anden forsikring	I alt
2010						
Bruttopræmier	349.380	294.002	500.856	852.909	27.241	2.024.388
Bruttopræmieindtægter	337.542	286.167	483.722	836.149	26.028	1.969.608
Bruttoerstatningsudgifter	281.409	222.254	358.336	928.715	7.177	1.797.891
Bruttodriftsomkostninger	47.408	26.494	30.856	95.705	11.895	212.358
Resultat af afgiven forretning	-1.062	-5	-1.926	37	-14.555	-17.511
Forsikringsteknisk rente	3.980	3.507	2.635	7.612	-2.384	15.350
Forsikringsteknisk resultat	11.643	40.921	95.239	-180.622	-9.983	-42.802
2009						
Bruttopræmier	322.172	276.537	466.180	764.112	26.877	1.855.878
Bruttopræmieindtægter	311.261	267.425	451.123	736.259	25.446	1.791.514
Bruttoerstatningsudgifter	190.368	190.601	333.264	758.991	20.616	1.493.840
Bruttodriftsomkostninger	40.769	22.826	26.030	82.381	10.128	182.134
Resultat af afgiven forretning	-1.634	0	-1.680	-24.413	-13.826	-41.553
Forsikringsteknisk rente	6.270	6.394	3.816	9.934	-3.989	22.425
Forsikringsteknisk resultat	84.760	60.392	93.965	-119.592	-23.113	96.412

Bortset fra provisionsudgifter til forsikringskonsulenter fordeles bruttodriftsomkostningerne mellem forsikringsklasserne i forhold til summen af gennemsnitligt antal forsikringskontrakter samt antal anmeldte skader i regnskabsåret pr. forsikringsklasse.

Noter	MODERSELSKAB		KONCERN	
	kr. 1.000 2010	kr. 1.000 2009	kr. 1.000 2010	kr. 1.000 2009
8 INDTÆGTER FRA TILKNYTTETE VIRKSOMHEDER				
Bauta Forsikring A/S	11.759	24.428		
Runa Forsikring A/S	18.655	32.999		
FDM Forsikring A/S	5.317	5.113		
Genforsikringsaktieselskabet Virke	-9.070	4.648		
LB-IT A/S	152	-32		
Semen Ejendomsaktieselskab	2.442	-13.535		
Randan A/S	21.281	-186		
Indtægter fra tilknyttede virksomheder i alt	50.536	53.435		
9 INDTÆGTER FRA ASSOCIEREDE VIRKSOMHEDER				
Center for Program Udvikling af 24/8 1981 ApS	0	-117	0	-117
Danwood Invest I/S	1.057	280	0	0
International Woodland Company A/S	362	2.279	362	2.279
AS Fest-Forest	273	62	273	62
Indtægter fra associerede virksomheder i alt	1.692	2.504	635	2.224
10 RENTEINDTÆGTER OG UDBYTTER M.V.				
Renter af værdipapirer og ud- og indlån	65.499	71.069	102.466	112.255
Renter af mellemværender med tilknyttede virksomheder	1	1	0	0
Udbytte af kapital- og investeringsforeningsandele	22.592	21.594	30.200	28.353
Øvrige renteindtægter	5	14.825	9	19.163
Renteindtægter og udbytter m.v. i alt	88.097	107.489	132.675	159.771
11 KURSREGULERINGER				
Domicil- og investeringsejendomme	16.818	-10.285	45.170	-27.356
Kapitalandele	72.903	123.775	89.984	164.726
Obligationer	-1.204	33.597	-5.654	52.221
Pantesikrede udlån	15	0	15	0
Likvider	10	-5	10	-5
Diskonterings effekt på forsikringsmæssige hensættelser vedr. ændring i diskonteringsrente	-4.042	-13.422	-6.210	-21.218
Kursreguleringer i alt	84.500	133.660	123.315	168.368
12 SKAT				
Aktuel skat af årets skattepligtige indkomst	2.487	42.611	15.258	51.822
Regulering af tidligere års skat	-340	-2.799	-804	-7.557
Ændring i hensættelser til udskudte skatter / skatteaktiver	14.438	-22.144	18.708	-40.017
Skat i alt	16.585	17.668	33.162	4.248

Noter	MODERSELSKAB		KONCERN	
	kr. 1.000 2010	kr. 1.000 2009	kr. 1.000 2010	kr. 1.000 2009
12 SKAT, fortsat				
<i>Skat af årets resultat forklares således:</i>				
Beregnet skat af årets resultat før skat	35.922	90.726		
Aktuel skatteprocent	25%	25%		
Skatteeffekt af :				
Ikke fradragsberettigede omkostninger / ikke skattepligtige indtægter	-256	-425		
Regulering vedr. ejendomme	-4.225	3.232		
Regulering vedr. værdipapirer m.m.	-15.052	-36.419		
Regulering vedr. egenkapitalposter	-1.322	-1.382		
Regulering vedr. dattervirksomheder og associerede virksomheder	-13.057	-13.985		
Regulering af skat vedr. tidligere år	-340	-2.799		
Regulering af udskudte skatter / skatteaktiver	14.438	-22.144		
Andre reguleringer, herunder skattetilæg	477	864		
I alt	16.585	17.668		
Effektiv skatteprocent	11,5%	4,9%		
13 DRIFTSMIDLER				
Kostpris primo	121.231	113.260	151.123	139.586
Tilgang i året	7.757	8.821	11.053	12.386
Afgang i året	603	850	618	849
Kostpris ultimo	128.385	121.231	161.558	151.123
Samlede af- og nedskrivninger primo	91.727	84.716	113.605	103.394
Årets af- og nedskrivninger	8.561	7.813	12.138	11.013
Årets tilbageførster af samlede af- og nedskrivninger på aktiver, der i året er afhændet eller udgået af driften	522	802	537	802
Samlede af- og nedskrivninger ultimo	99.766	91.727	125.206	113.605
Bogført værdi ultimo	28.619	29.504	36.352	37.518
14 DOMICIL- OG INVESTERINGSEJENDOMME				
<i>Domicilejendomme:</i>				
Omvurderet værdi primo	75.493	78.510	112.373	126.432
Tilgang i året, herunder forbedringer	220	0	220	0
Afskrivninger	341	326	751	326
Værdireguleringer indregnet direkte på egenkapitalen	0	0	0	-7.127
Værdireguleringer indregnet i resultatopgørelsen	10.203	-2.691	13.913	-6.606
Omvurderet værdi ultimo	85.575	75.493	125.755	112.373
<i>Investeringsejendomme:</i>				
Dagsværdi primo	408.102	407.576	857.484	858.556
Tilgang i årets løb, herunder forbedringer	12.149	8.130	9.357	12.629
Afgang i årets løb	0	0	0	36
Årets værdiregulering til dagsværdi	6.997	-7.604	20.652	-13.665
Dagsværdi ultimo	427.248	408.102	887.493	857.484

Noter	MODERSELSKAB		KONCERN	
	kr. 1.000 2010	kr. 1.000 2009	kr. 1.000 2010	kr. 1.000 2009
14 DOMICIL- OG INVESTERINGSEJENDOMME, fortsat				
<i>Vægtet gennemsnit af afkastprocenter, der er lagt til grund for de enkelte ejendommers dagsværdi:</i>				
Erhvervsejendomme	4,70%	4,79%	4,79%	4,79%
Boligejendomme	4,11%	4,37%	4,09%	4,26%
Blandet bolig- og erhvervsejendomme	4,41%	4,49%	4,36%	4,44%
Der har ikke været involveret eksterne eksperter i målingen af domicil- og investeringsejendomme bortset fra 3 ejendomme, som er udbudt til salg.				
Prioritetsgæld med sikkerhed i fast ejendom	6.441	6.728	6.441	7.340
Svarende til ejendomsværdi	168.000	188.840	168.000	260.840
15 KAPITALANDELE I TILKNYTTED E VIRKSOMHEDER				
Bauta Forsikring A/S	155.366	143.608		
Runa Forsikring A/S	174.089	155.434		
FDM Forsikring A/S	54.125	48.807		
Genforsikringsaktieselskabet Virke	89.789	98.859		
LB-IT A/S	70.120	69.968		
Semen Ejendomsaktieselskab	235.615	233.173		
Randan A/S	172.745	151.262		
Kapitalandele i tilknyttede virksomheder i alt	951.849	901.111		
16 KAPITALANDELE I ASSOCIEREDE VIRKSOMHEDER				
Danwood Invest I/S	75.838	74.781	0	0
International Woodland Company A/S	9.756	9.394	9.756	9.393
AS Fest-Forest	2.093	1.817	2.093	1.817
Kapitalandele i associerede virksomheder i alt	87.687	85.992	11.849	11.210
17 INVESTERINGER I TILKNYTTED E OG ASSOCIEREDE VIRKSOMHEDER				
	Ejerandel	Egenkapital	Resultat	
<i>Dattervirksomheder:</i>				
Bauta Forsikring A/S, København - skadeforsikring	60,82%	255.447	19.333	
Runa Forsikring A/S, København - skadeforsikring	98,44%	176.855	18.952	
FDM Forsikring A/S, København - skadeforsikring	51%	106.127	10.426	
Genforsikringsaktieselskabet Virke, København - genforsikring	100%	89.789	-9.070	
LB-IT A/S, København - it-udvikling	100%	70.120	120	
Semen Ejendomsaktieselskab, København - ejendomsdrift	100%	235.615	2.442	
Randan A/S, København - skovejendomsdrift	100%	172.744	21.281	
<i>Associerede virksomheder:</i>				
Danwood Invest I/S, København - skovejendomsdrift	50%	151.676	2.113	
International Woodland Company A/S, København - skovadministration	49%	19.910	11.463	
AS Fest-Forest, Estland - skovadministrationsselskab	37,9%	5.523	720	
18 KAPITALANDELE				
<i>Ejerandele i virksomheder ud over 5 %:</i>				
Selskabet ejer 10,27 % (incl. en indirekte andel på 0,076 %) af aktiekapitalen i Lån & Spar Bank A/S, København, hvis egenkapital pr. 31. december 2010 udgør 730,9 mio. kr. Koncernens samlede andel udgør 10,36 %.				

Noter	MODERSELSKAB		KONCERN	
	kr. 1.000 2010	kr. 1.000 2009	kr. 1.000 2010	kr. 1.000 2009
18 KAPITALANDELE, fortsat				
Selskabet ejer 24,97 % af aktiekapitalen i APTA Group Inc., San Diego i Californien, hvis egenkapital pr. 31. december 2009 udgjorde 2,7 mio. USD.				
Selskabet ejer 11,63 % af aktiekapitalen i Forsikringsaktieselskabet Nærsikring A/S, Viborg, hvis egenkapital pr. 31. december 2009 udgjorde 131,7 mio. kr.				
Selskabet ejer 32,63 % af aktiekapitalen i Norventum Fund No. I A/S, hvis egenkapital pr. 30. juni 2010 udgjorde 0,2 mio. kr.				
Selskabet ejer 19,50 % af aktiekapitalen i Soft Design A/S, hvis egenkapital pr. 31. december 2009 udgjorde 6,3 mio. kr.				
19 OBLIGATIONER				
Beholdningen består af fastforrentede obligationer.				
Korrigeret varighed	5,0 år	5,7 år	4,8 år	5,4 år
Effektiv rente i gennemsnit	4,3%	5,0%	4,3%	4,8%
20 TILGODEHAVENDER HOS TILKNYTTETE VIRKSOMHEDER				
Bauta Forsikring A/S	1.961	2.085		
Runa Forsikring A/S	865	1.122		
FDM Forsikring A/S	892	0		
Genforsikringsaktieselskabet Virke	2.748	2.159		
LB-IT A/S	0	274		
Semen Ejendomsaktieselskab	90	0		
Randan A/S	0	0		
Tilgodehavender hos tilknyttede virksomheder i alt	6.556	5.640		
21 UDSKUDTE SKATTEAKTIVER				
Domicil- og investeringsejendomme	4.001	2.462	0	-30.661
Obligationer	0	-3.174	0	-5.357
Aktier	8.224	27.588	0	51.346
Hensættelser	681	700	0	700
Driftsmidler og immaterielle aktiver	-687	-920	0	-1.189
Udskudte skatteaktiver i alt	12.219	26.656	0	14.839
Udskudte skatteaktiver er beregnet med den aktuelle selskabs-skatteprocent på 25 % af det beregnede skattegrundlag.				
22 EGENKAPITAL				
Beregnet kapitalkrav	261.894	235.554		
Egenkapital	2.662.215	2.540.657		
- immaterielle aktiver	11.721	10.431		
- udskudte skatteaktiver	12.219	26.656		
- andel af datterselskabers solvenskrav	100.993	95.196		
- andel af forskel mellem datterselskabers basiskapital og egenkapital	23.674	26.763		
- diskontering	9.397	11.720		
Basiskapital	2.504.211	2.369.891		

Noter	MODERSELSKAB		KONCERN	
	kr. 1.000 2010	kr. 1.000 2009	kr. 1.000 2010	kr. 1.000 2009
22 EGENKAPITAL, fortsat				
<i>Følsomhedsoplysninger:</i>				
Påvirkning af egenkapitalen:				
Rentestigning på 0,7 pct. point	-56.232		-86.147	
Rentefald på 0,7 pct. point	56.232		86.147	
Aktiekursfald på 12 pct.	-98.520		-128.907	
Ejendomsprisfald på 8 pct.	-81.560		-81.560	
Valutakursrisiko (VaR 99,5)	-14.125		-17.629	
Kredit- og modpartsrisiko på 8 pct.	-12.390		-19.482	
23 UDSKUDTE SKATTEFORPLIGTELSER				
<i>Hensættelser til udskudte skatter:</i>				
Domicil- og investeringsejendomme	0	0	31.349	0
Aktier	0	0	-27.712	0
Hensættelser	0	0	-681	0
Driftsmidler og immaterielle aktiver	0	0	970	0
Hensættelser til udskudte skatter i alt	0	0	3.926	0
Hensættelser til udskudte skatter er beregnet med den aktuelle selskabsskatteprocent på 25 % af det udskudte skattegrundlag.				
24 GÆLD TIL KREDITINSTITUTTER				
<i>Gæld til kreditinstitutter består af prioritetsgæld, der fordeles således efter restløbetid:</i>				
Til og med 5 år	967	1.007	967	1.148
Over 5 år	5.474	5.721	5.474	6.192
Prioritetsgæld i alt	6.441	6.728	6.441	7.340
25 GÆLD TIL TILKNYTTED E VIRKSOMHEDER				
FDM Forsikring A/S	0	704		
Semen Ejendomsaktieselskab	0	143		
Randan A/S	0	6		
Gæld til tilknyttede virksomheder i alt	0	853		
26 BESTYRELSENS OG DIREKTIONENS AFLØNNING				
Direktionen deltager i den generelle bonusordning, der omfatter samtlige medarbejdere bortset fra forsikringskonsulenter og intern revision og udbetales til alle på betingelse af opfyldelse af en række objektive kriterier. Bonusudbetaling i et enkelt år kan maksimalt udgøre en månedsløn. Der gælder ingen andre incitamentsordninger.				
Formand Knud Erik Bang			292	281
Næstformand Carsten Mørck-Pedersen			195	187
Øvrige:				
Finn Jellingsø			133	128
Emma Pedersen			133	128
Jørgen Stampe			133	128
Kirsten Petry			126	121
Erik Adolphsen			133 *	85
Lonea Nyborg			97	94
Per Gustafsson			97	94
Per Pedersen			97	94

* Siden 1. maj 2009

Noter	MODERSELSKAB		KONCERN	
	kr. 1.000 2010	kr. 1.000 2009	kr. 1.000 2010	kr. 1.000 2009
26 BESTYRELSENS OG DIREKTIONENS AFLØNNING, fortsat				
Adm. Direktør Jørn Anker-Svendsen			3.001	2.991
Hertil kommer fri bil og multimedier til rådighed				
Direktør Anne Mette Toftegaard			1.827	1.728
Hertil kommer fri bil og multimedier til rådighed				
Opgørelsen omfatter samtlige hverv i LB koncernens selskaber.				
27 KREDITRISIKO				
<i>Finansielle aktiver, som måles til dagsværdi:</i>				
Obligationer	1.604.807	1.291.803	2.557.008	2.049.985
Pantesikrede og andre udlån	250	250	250	250
Indlån i kreditinstitutter	87.187	416.629	233.758	764.723
Optjente ikke forfaldne renter	18.462	15.384	29.605	23.593
I alt	1.710.706	1.724.066	2.820.621	2.838.551
Genforsikringsandele af erstatningshensættelser	81.038	56.814	54.205	31.636
<i>Finansielle aktiver, som måles til amortiseret kostpris:</i>				
Tilgodehavende hos forsikringstagere	30.387	25.885	48.938	41.161
Tilgodehavende hos forsikringsvirksomheder	28.556	18.503	41.606	36.596
Tilgodehavende hos tilknyttede virksomheder	6.556	5.640	0	0
Andre tilgodehavender	7.044	5.706	11.694	10.338
Aktuelle skatteaktiver	24.115	0	28.961	0
I alt	96.658	55.734	131.199	88.095
Maksimal kreditrisiko	1.888.402	1.836.614	3.006.025	2.958.282

28 EVENTUALFORPLIGTELSE

Selskabet hæfter solidarisk for uopfyldte erstatningsforpligtelser op til 500 t.kr. sammen med andre forsikringselskaber med koncession til bilforsikringsbranchen.

Selskabet hæfter som administrationsselskab i sambeskatningsordningen for pålignede skatter i sambeskattede selskaber.

29 KONCERNINTERNE TRANSAKTIONER

Selskabet har indgået genforsikringskontrakter med Bauta Forsikring A/S, Runa Forsikring A/S, FDM Forsikring A/S og Genforsikringsaktieselskabet Virke. Der indgår i året 8.650 t.kr. i indirekte bruttopræmier, 9.132 t.kr. i genforsikringspræmier, 563 t.kr. i indirekte erstatninger og 12.788 t.kr. i erstatninger vedr. genforsikring.

Der indgår 1.417 t.kr. i husleje fra Bauta Forsikring A/S, Runa Forsikring A/S og FDM Forsikring A/S. Endvidere indgår der 2.152 t.kr. i husleje til Semen Ejendomsaktieselskab samt forsikringspræmier og -erstatninger på 558 t.kr. vedr. forsikring på biler, sommerhuse, erhvervsansvar og gruppeulykke til Runa Forsikring A/S.

Der er yderligere foretaget fordeling af fællesomkostninger, driftsmidler og software for i alt 24.700 t.kr. samt yderligere koncerninterne omkostningstransaktioner for i alt 6.096 t.kr.

Selskabet har som led i den almindelige skadesbehandling løbende foretaget udbetalinger til FDM Forenede Danske Motor-ejere, mindretalsaktionær i datterselskabet FDM Forsikring A/S.

Det har ikke været praktisk muligt at opgøre summen af de samlede udbetalinger hertil.

Noter

29 KONCERNINTERNE TRANSAKTIONER, fortsat

I forbindelse med sambeskatningen fordeles skatteeffekten på såvel overskuds- som underskudsgivende virksomhed i forhold til de skattepligtige indkomster i de sambeskattede selskaber.

Koncerninterne mellemværender, der ikke er udlignet senest en måned efter forfald, er forrentet på markedsvilkår.

30 NÆRTSTÅENDE PARTER

Som nærtstående parter anses selskabets tilknyttede og associerede virksomheder samt dattervirksomhedernes mindretalsaktionærer og deres tilknyttede og associerede virksomheder. Endvidere indgår selskabets bestyrelse, direktion og disses nærtstående.

Adm. direktør Jørn Anker-Svendsen indgik pr. 1. juni 2004 huslejekontrakt med selskabet. Lejefastsættelsen er sket efter boligreguleringslovens § 5, stk. 1, hvorefter huslejen fastsættes til omkostningsbestemt leje, tillagt en beregnet forbedringsforhøjelse.

Selskabet har ikke ud over koncerninterne transaktioner haft yderligere transaktioner med nærtstående parter.

31 ENGAGEMENTER OG SIKKERHEDSSTILLELSER

Selskabet har ikke uden bestyrelsens godkendelse bevilget engagementer til eller modtaget sikkerhedsstillelse fra hverken bestyrelse, direktion eller selskaber, hvori bestyrelse eller direktion er bestyrelsesmedlemmer eller direktører.

Til sikkerhed for de forsikringsmæssige hensættelser er der registrerede aktiver til en bogført værdi af 1.781.843 t.kr.

Lærerstandens Brandforsikring G/S
Farvergade 17, DK-1463 København K
tlf.: 33 11 77 55
Hjemsted: København

www.lb.dk